

2º SIMULADO GERAL

GABARITO

1D	2E	3B	4C	5A	6C	7E	8D	9A	10E
11E	12A	13C	14B	15A	16D	17D	18E	19D	20C
21B	22D	23A	24C	25A	26D	27C	28C	29C	30C
31A	32C	33D	34A	35B	36B	37B	38C	39A	40E
41D	42C	43E	44A	45A	46E	47D	48C	49E	50A
51A	52E	53A	54E	55D	56D	57B	58B	59B	60C
61B	62E	63B	64E	65A	66A	67A	68A	69C	70A
71E	72E	73C	74A	75A	76C	77C	78A	79B	80A
81A	82A	83D	84C	85B	86B	87D	88A	89A	90B
91A	92B	93E	94C	95A	96E	97C	98C	99E	100B

GABARITO COMENTADO

LÍNGUA PORTUGUESA

1 – (2º Simulado Geral. 2021. Vunesp) Leia o texto para responder às questões de números 01 a 10.

Lições de vida

Em 2009, um avião pousou de emergência no rio Hudson. O piloto era Sully Sullenberger e as 155 pessoas a bordo foram salvas por uma manobra impossível, perigosa, milagrosa. Sully virou herói e a lenda estava criada.

Em 2016, no filme “Sully, o herói do rio Hudson”, Clint Eastwood revisitou a lenda para contar o que aconteceu depois do milagre: uma séria investigação às competências do capitão Sully Sullenberger. Ele salvara 155 pessoas, ninguém contestava. Mas foi mesmo necessário pousar no Hudson? Ou o gesto revelou uma imprudência criminosa, sobretudo quando existiam opções mais sensatas?

Foram feitas simulações de computador. E a máquina deu o seu veredicto: era possível ter evitado as águas do rio e pousar em LaGuardia ou Teterboro. O próprio Sully começou a duvidar das suas competências. Todos falhamos. Será que ele falhou?

Por causa desse filme, reli um dos ensaios de Michael Oakeshott, cujo título é “Rationalism in Politics”. Argumenta o autor que, a partir do Renascimento, o “racionalismo” tornou-se a mais influente moda intelectual da Europa. Por “racionalismo”, entenda-se: uma crença na razão dos homens como guia único, supremo, da conduta humana.

Para o racionalista, o conhecimento que importa não vem da tradição, da experiência, da vida vivida. O conhecimento é sempre um conhecimento técnico, ou de uma técnica, que pode ser resumido ou aprendido em livros ou doutrinas.

Oakeshott argumentava que o conhecimento humano depende sempre de um conhecimento técnico e prático, mesmo que os ensinamentos da prática não possam ser apresentados com rigor cartesiano.

Clint Eastwood revisita a mesma dicotomia de Oakeshott para contar a história de Sullenberger. O avião perde os seus motores na colisão com aves; o copiloto, sintomaticamente, procura a resposta no manual de instruções; mas é Sully quem, conhecendo o manual, entende que ele não basta para salvar o dia.

E, se os computadores dizem que ele está errado, ele sabe que não está – uma sabedoria que não se encontra em nenhum livro já que a experiência humana não é uma equação matemática.

As máquinas são ideais para lidar com situações ideais. Infelizmente, o mundo comum é perpetuamente devassado por contingências, ambiguidades, angústias, mas também súbitas iluminações que só os seres humanos, e não as máquinas, são capazes de entender.

Quando li Oakeshott, encontrei um filósofo que, contra toda a arrogância da modernidade, mostrava como a nossa imperfeição pode ser, às vezes, uma forma de salvação. O ensaio era, paradoxalmente, uma lição de humildade e uma apologia da grandeza humana. Eastwood, aos 86 anos, traduziu essas imagens.

(João Pereira Coutinho. Folha de S.Paulo, 29.11.2016. Adaptado)

Com base no conteúdo do texto, é correto concluir que

A) os racionalistas consideram que o conhecimento técnico e sobretudo o saber que é produto da experiência são aprendidos em livros e manuais.

B) o jornalista aprova a genialidade das manobras executadas por Sullenberger, porém reconhece a arrogância do piloto em não admitir erros.

C) os momentos críticos do voo levaram Sully e seu copiloto a basearem suas decisões na intuição e na vivência profissional.

D) Oakeshott enaltece a grandeza humana ao afirmar que, apesar de sermos seres imperfeitos, somos inteligentes e intuitivos.

E) o filósofo defende que o aprendizado decorrente das experiências cotidianas seria impossível sem estudos acadêmicos rigorosos.

Comentário

A) os racionalistas consideram que o conhecimento técnico e sobretudo o saber que é produto da experiência são aprendidos em livros e manuais.

INCORRETA. Pelo contrário, o texto informa que os racionalistas consideram que o conhecimento que importa não vem da experiência, conforme expressamente escrito no § 5º:

“Para o racionalista, o conhecimento que importa não vem da tradição, da experiência, da vida vivida. O conhecimento é sempre um conhecimento técnico, ou de uma técnica, que pode ser resumido ou aprendido em livros ou doutrinas.”

B) o jornalista aprova a genialidade das manobras executadas por Sullenberger, porém reconhece a arrogância do piloto em não admitir erros.

INCORRETA. Em nenhum momento foi reconhecida a arrogância do piloto em não admitir erros. Aliás, na parte final do § 3º, foi escrito que Sully começou a duvidar das suas competências:

“Foram feitas simulações de computador. E a máquina deu o seu veredicto: era possível ter evitado as águas do rio e pousar em LaGuardia ou Teterboro. O próprio Sully começou a duvidar das suas competências. Todos falhamos. Será que ele falhou?”

C) os momentos críticos do voo levaram Sully e seu copiloto a basearem suas decisões na intuição e na vivência profissional.

INCORRETA. Pois, na verdade, o copiloto procurou uma solução no manual de instruções. Foi Sully quem, conhecendo o manual, conclui que o mesmo não será suficiente e então toma decisão baseada na sua experiência:

“Clint Eastwood revisita a mesma dicotomia de Oakeshott para contar a história de Sullenberger. O avião perde os seus motores na colisão com aves; o copiloto, sintomaticamente, procura a resposta no manual de instruções; mas é Sully quem, conhecendo o manual, entende que ele não basta para salvar o dia.”

D) Oakeshott enaltece a grandeza humana ao afirmar que, apesar de sermos seres imperfeitos, somos inteligentes e intuitivos.

CORRETA. Essa conclusão decorre do seguinte trecho do texto:

“Quando li Oakeshott, encontrei um filósofo que, contra toda a arrogância da modernidade, mostrava como **a nossa imperfeição pode ser, às vezes, uma forma de salvação**. O ensaio era, paradoxalmente, uma lição de humildade e uma apologia da grandeza humana. Eastwood, aos 86 anos, traduziu essas imagens.”

E) o filósofo defende que o aprendizado decorrente das experiências cotidianas seria impossível sem estudos acadêmicos rigorosos.

INCORRETA. Pelo contrário, o texto aponta que Oakeshott argumentava que o conhecimento humano depende de um conhecimento técnico e prático e não de estudos acadêmicos rigorosos:

“Oakeshott **argumentava que o conhecimento humano depende sempre de um conhecimento técnico e prático**, mesmo que os ensinamentos da prática não possam ser apresentados com rigor cartesiano.”

GABARITO D

2 - (2º Simulado Geral. 2021. Vunesp) De acordo com as ideias do texto, as máquinas

- A) têm comprovado, diferentemente dos seres humanos, que não são falíveis.
- B) estão programadas acuradamente para resolver obstáculos inesperados.
- C) produzem bens materiais de forma mais rápida e eficiente que as pessoas.
- D) são inapropriadas para atuar em situações permanentemente monitoradas.
- E) podem ser menos confiáveis que os humanos para solucionar problemas.

Comentário

A) têm comprovado, diferentemente dos seres humanos, que não são falíveis.

INCORRETA. O texto nos diz que existem situações que só os seres humanos, e não as máquinas, são capazes de entender, ou seja, elas são falíveis (cometem falhas). Veja o penúltimo parágrafo:

“As máquinas são ideais para lidar com situações ideais. Infelizmente, o mundo comum é perpetuamente devassado por contingências, ambiguidades, angústias, **mas também súbitas iluminações que só os seres humanos, e não as máquinas, são capazes de entender.**”

B) estão programadas acuradamente para resolver obstáculos inesperados.

INCORRETA. O texto no diz que as máquinas são ideais para lidar com situações ideais, ou seja, elas não estão preparadas para resolver problemas inesperados:

“As máquinas são ideais para lidar com situações ideais. Infelizmente, o mundo comum é perpetuamente devassado por contingências, ambiguidades, angústias, mas também súbitas iluminações que só os seres humanos, e não as máquinas, são capazes de entender.”

C) produzem bens materiais de forma mais rápida e eficiente que as pessoas.

INCORRETA. Extrapolação do texto!!! O texto nem está falando disso.

D) são inapropriadas para atuar em situações permanentemente monitoradas.

INCORRETA. Extrapolação do texto!!! Em nenhum momento a essa afirmação no texto. Na verdade, o texto afirma que as máquinas são ideais para lidar com situações ideais.

E) podem ser menos confiáveis que os humanos para solucionar problemas.

CORRETA. Quando lemos o texto, podemos concluir que há situações que só os seres humanos são capazes de resolver, pois possuem vivência, experiência.

Veja os trechos a seguir:

As máquinas são ideais para lidar com situações ideais. Infelizmente, o mundo comum é perpetuamente devassado por contingências, ambiguidades, angústias, **mas também súbitas iluminações que só os seres humanos, e não as máquinas, são capazes de entender.**”

“Clint Eastwood revisita a mesma dicotomia de Oakeshott para contar a história de Sullenberger. O avião perde os seus motores na colisão com aves; o copiloto, sintomaticamente, procura a resposta no manual de instruções; **mas é Sully quem, conhecendo o manual, entende que ele não basta para salvar o dia.**”

GABARITO E

3 - (2º Simulado Geral. 2021. Vunesp) Leia o trecho do 9º parágrafo do texto.

Infelizmente, o mundo comum é perpetuamente devassado por contingências, ambiguidades, angústias...

A expressão destacada pode ser substituída, sem alteração do sentido original do texto, por:

A) eventualmente atacado por contratemplos

B) constantemente invadido por imprevistos

- C) perenemente acalentado por acasos
- D) descontinuamente dominado por fatalidades
- E) eternamente regenerado por certezas

Comentário

Nesse estilo de questão, em que não se pode ter alteração de sentido, cada palavra tem que ser substituída pelo seu sinônimo. Assim, não haverá alteração de sentido.

Vejamos:

“perpetuamente” = significa constantemente, continuamente, permanentemente, eternamente, interminavelmente.

Assim, já podemos eliminar as alternativas “a”, “c” e “d”.

“devassado” – significa exposto, aberto, invadido, descoberto.

A alternativa “e” fala em “regenerado”, o que está errado.

Assim, o gabarito é a letra “b”.

GABARITO B

4- (2º Simulado Geral. 2021. Vunesp) leia os trechos do texto.

Clint Eastwood revisitou a lenda para contar o que aconteceu depois do milagre: uma séria investigação às competências do capitão Sully Sullenberger. (2º parágrafo)

Por “racionalismo”, entenda-se: uma crença na razão dos homens como guia único, supremo, da conduta humana. (4º parágrafo)

Os dois-pontos foram empregados nesses trechos, respectivamente, para inserir no texto

A) a ressalva de que a história real foi adaptada para o cinema; uma crítica à postura racionalista e conservadora.

B) as consequências advindas da atitude ousada de Sullenberger; a retificação de informação presente na frase.

C) o evento posterior ao pouso de emergência realizado por Sullenberger; a definição de um termo já mencionado no texto.

D) o parecer do jornalista sobre o pouso no rio Hudson; a explicação filosófica do que significa racionalismo.

E) o tema central do filme de Clint Eastwood; a reprodução literal de trecho da obra de Oakeshott.

Comentário

Da leitura dos dois trechos, podemos afirmar que os dois-pontos foram empregados nesses trechos, respectivamente, para inserir no texto o evento posterior ao pouso de emergência realizado por Sullenberger; a definição de um termo já mencionado no texto.

Vejamos:

No 1º caso, o sinal de dois pontos foi empregado para explicar o que aconteceu depois do milagre, qual milagre? O pouso de emergência realizado por Sullenberger:

Clint Eastwood revisitou a lenda **para contar o que aconteceu depois do milagre**: uma séria investigação às competências do capitão Sully Sullenberger. (2º parágrafo)

No 2º caso, os dois pontos foram empregados para explicar o que é o termo “racionalismo”:

Por “racionalismo”, entenda-se: uma crença na razão dos homens como guia único, supremo, da conduta humana. (4º parágrafo)

GABARITO C

5 - (2º Simulado Geral. 2021. Vunesp) Considere os trechos do texto.

- ... o conhecimento humano depende sempre de um conhecimento técnico e prático, **mesmo que** os ensinamentos da prática não possam ser apresentados com rigor cartesiano. (6º parágrafo)

- ... uma sabedoria que não se encontra em nenhum livro **já que** a experiência humana não é uma equação matemática. (8º parágrafo)

As expressões destacadas apresentam, correta e respectivamente, as ideias de:

A) concessão e de causa, exemplificadas, também respectivamente, pelas frases: Realizou bem a tarefa, embora fosse desatento. / Não fez os doces, pois faltavam os ovos.

B) concessão e de causa, exemplificadas, também respectivamente, pelas frases: Poderemos mudar assim que a reforma esteja finalizada. / Ofendeu-se porque foi repreendido em público.

C) concessão e de consequência, exemplificadas, também respectivamente, pelas frases: Veio visitá-la ainda que fosse tarde da noite. / Foram tantos os aplausos que o artista ficou emocionado.

D) condição e de tempo, exemplificadas, também respectivamente, pelas frases: Caso a empresa vá à falência, haverá desemprego. / Logo que a noiva chegou, o padre iniciou a cerimônia.

E) condição e de tempo, exemplificadas, também respectivamente, pelas frases: Como as árvores não foram podadas, os frutos foram escassos. / Antes que pegasse a estrada, fez a revisão do caminhão.

Comentário

“mesmo que” – é uma conjunção subordinativa adverbial CONCESSIVA: ainda que, mesmo que, posto que, embora, malgrado.

Portanto, já podemos eliminar as alternativas “d” e “e”.

“já que”: é uma conjunção subordinativa adverbial CAUSAL: porque, como, pois que, visto que, uma vez que, já que.

Assim, podemos eliminar a alternativa “c”.

Na alternativa “b”, o primeiro exemplo está errado. Vejamos:

B) concessão e de causa, exemplificadas, também respectivamente, pelas frases: Poderemos mudar ~~assim que~~ a reforma esteja finalizada. / Ofendeu-se porque foi repreendido em público.

INCORRETA. Pois “assim que” é uma conjunção subordinativa adverbial TEMPORAL, ou seja, não tem o mesmo sentido de uma conjunção concessiva “mesmo que”.

A) concessão e de causa, exemplificadas, também respectivamente, pelas frases: Realizou bem a tarefa, embora fosse desatento. / Não fez os doces, pois faltavam os ovos.

CORRETA. “embora” é uma conjunção concessiva, podendo substituir “mesmo que”. Assim como “pois” é uma conjunção causal, podendo substituir “já que”.

GABARITO A

6 - (2º Simulado Geral. 2021. Vunesp) Assinale a alternativa redigida em conformidade com a regência verbal e nominal determinada pela norma- padrão.

A) Em 2009, Sully, em que era um piloto até então desconhecido, tornou-se lenda nacional.

B) Clint Eastwood propôs-se para recontar em seu filme a façanha realizada por Sullenberger.

C) Confiante na experiência de que era dotado por ser piloto há tempos, Sully optou por pousar no rio Hudson.

D) Os responsáveis pela investigação deram ênfase pela possibilidade de o piloto pousar em outros aeroportos.

E) Ninguém contestava com a coragem mostrada por Sully para salvar os passageiros.

Comentário

A) Em 2009, Sully, em que era um piloto até então desconhecido, tornou-se lenda nacional.

INCORRETA. Pois não qualquer termo regendo a preposição “em”.

O correto seria: Em 2009, Sully, que era um piloto até então desconhecido, tornou-se lenda nacional

B) Clint Eastwood propôs-se para recontar em seu filme a façanha realizada por Sullenberger.

INCORRETA. O verbo propor rege a preposição “a”. Quem sem propõe, se propõe a algo. A preposição “para” foi utilizada indevidamente.

O correto seria: Clint Eastwood propôs-se a recontar em seu filme a façanha realizada por Sullenberger

C) Confiante na experiência de que era dotado por ser piloto há tempos, Sully optou por pousar no rio Hudson.

CORRETA. Quem confia, confia em alguém em alguma coisa. “em” + “a” = na. Além disso, quem opta, opta por alguma coisa. A preposição “por” foi usada corretamente.

D) Os responsáveis pela investigação deram ênfase pela possibilidade de o piloto pousar em outros aeroportos.

INCORRETA. Quem dá ênfase, dá ênfase a alguém, a alguma coisa. Foi exigida a preposição “a” e não “por”.

E) Ninguém contestava com a coragem mostrada por Sully para salvar os passageiros.

INCORRETA. Quem contesta, contestam alguma coisa. Contestar é verbo transitivo direto, ou seja, não exige preposição. Assim, o uso da preposição “com” configura erro de regência.

GABARITO C

7 - (2º Simulado Geral. 2021. Vunesp) Considere os trechos do texto.

- Ou o gesto revelou uma imprudência criminosa, sobretudo quando existiam opções **mais** sensatas? (2º parágrafo)

- ... mesmo que os ensinamentos da prática não possam ser apresentados **com rigor cartesiano**. (6º parágrafo)

- ... contra toda a arrogância da modernidade, mostrava como a nossa imperfeição pode ser, **às vezes**, uma forma de salvação. (último parágrafo)

As expressões destacadas apresentam, correta e respectivamente, as circunstâncias adverbiais de

A) afirmação; modo; dúvida.

B) afirmação; finalidade; tempo.

C) afirmação; modo; tempo.

D) intensidade; finalidade; dúvida.

E) intensidade; modo; tempo.

Comentário

- Ou o gesto revelou uma imprudência criminosa, sobretudo quando existiam opções **mais** sensatas? (2º parágrafo)

A expressão destacada “mais” traz a ideia de **intensidade**.

- ... mesmo que os ensinamentos da prática não possam ser apresentados **com rigor cartesiano**. (6º parágrafo)

A expressão destacada “com rigor cartesiando” traz o modo de como os ensinamentos da prática não podem ser apresentados.

Portanto, traz ideia de **modo**.

- ... contra toda a arrogância da modernidade, mostrava como a nossa imperfeição pode ser, **às vezes**, uma forma de salvação. (último parágrafo)

A expressão destacada “às vezes” exprime a ideia de **tempo**.

GABARITO E

8 - (2º Simulado Geral. 2021. Vunesp) O sinal indicativo de crase está corretamente empregado na alternativa:

- A) Graças à uma manobra muito arriscada, 155 pessoas foram salvas.
- B) Sully preferiu confiar em sua vivência à seguir o manual de instruções.
- C) A investigação do caso levou à várias suposições, entre elas, se Sully havia sido irresponsável.
- D) Clint Eastwood não se manteve insensível à enorme ousadia de Sullenberger.
- E) A princípio, a desconfiança na sua habilidade como piloto foi desfavorável à Sullenberger.

Comentário

A) Graças à uma manobra muito arriscada, 155 pessoas foram salvas.

INCORRETA. Não há crase antes de pronomes indefinidos: um, uma, uns, umas, alguns, etc.

B) Sully preferiu confiar em sua vivência à seguir o manual de instruções.

INCORRETA. Não se usa crase antes de verbo.

C) A investigação do caso levou à várias suposições, entre elas, se Sully havia sido irresponsável.

INCORRETA. “a” no singular seguida de palavra no plural = crase nem a pau.

D) Clint Eastwood não se manteve insensível à enorme ousadia de Sullenberger.

CORRETA. Quem não se mantém insensível, não se mantém insensível a algo/a alguma coisa. Exigiu a preposição “a” + artigo feminino “a” da palavra enorme = crase.

E) A princípio, a desconfiança na sua habilidade como piloto foi desfavorável à Sullenberger.

INCORRETA. Em regra, não há crase diante de nomes masculinos

Exemplo de exceção: “Filé à Osvaldo Aranha”- tem crase porque é uma expressão que denota modo.

GABARITO D

9 - (2º Simulado Geral. 2021. Vunesp) Atendendo ao emprego e à colocação dos pronomes determinados pela norma-padrão, a expressão destacada pode ser substituída pela expressão entre parênteses na alternativa:

A) Para algumas pessoas, Sully [deveria pousar o avião] em LaGuardia ou Teterboro. (deveria pousá-lo)

B) O filme de Eastwood [motivou o jornalista] a reler um ensaio filosófico que o marcou. (motivou-lhe)

C) Oakeshott está entre os filósofos que [estudaram tendências intelectuais do Renascimento]. (estudaram-nas)

D) O pouso do avião sobre o rio Hudson [salvou 155 passageiros]. (salvou-lhes)

E) Para os investigadores, o gesto do piloto provavelmente [configurava imprudência criminosa]. (configurava-a)

Comentário

A) Para algumas pessoas, Sully [deveria pousar o avião] em LaGuardia ou Teterboro. (deveria pousá-lo)

CORRETA. Quem pousa, pousa algo/alguma coisa. O verbo pousar é verbo transitivo direto, ou seja, não exige preposição. Assim, “avião” é o objeto direto do verbo pousar. E quando estamos diante de objetos diretos, devemos substituí-los pelos pronomes “a”, “as”, “o”, “os”, a depender do verbo referente.

Verbos terminados em R, S ou Z – lo, la, lo, las.

Verbos terminados em som nasal – no, na, nos, nas.

Por isso, nessa alternativa, a substituição de “deveria pousar o avião” por “deveria pousá-lo” está correta.

B) O filme de Eastwood [motivou o jornalista] a reler um ensaio filosófico que o marcou. (motivou-lhe)

INCORRETA. Quem motiva, motiva alguém. O verbo motivar é verbo transitivo direto, ou seja, “o jornalista” é objeto direto. Assim, devemos substituí-lo por “a”, “as”, “o” ou “os”.

O pronome “lhe” só pode ser utilizada para objetos indiretos, ou seja, quando estivermos diante de verbo que exige preposição.

O correto seria: O filme de Eastwood **motivou-o** a reler um ensaio filosófico que o marcou.

C) Oakeshott está entre os filósofos que [estudaram tendências intelectuais do Renascimento]. (estudaram-nas)

INCORRETA. O pronome deveria estar antes de “estudaram”, pois o pronome relativo “que” atrai o uso da próclise (pronome antes do verbo).

O correto seria: Oakeshott está entre os filósofos que as estudaram.

D) O pouso do avião sobre o rio Hudson [salvou 155 passageiros]. (salvou-lhes)

INCORRETA. Quem salva, salva alguém/algo. O verbo salvar é transitivo direto, ou seja, estamos diante de objeto direto (“155 passageiros”), sendo proibido, portanto, o uso do “lhes”.

O correto seria: O pouso do avião sobre o rio Hudson salvou-os.

E) Para os investigadores, o gesto do piloto provavelmente [configurava imprudência criminosa]. (configurava-a)

INCORRETA. A palavra “provavelmente” atrai o pronome para antes do verbo, ocorrendo a chamada próclise.

O correto seria: *Para os investigadores, o gesto do piloto provavelmente a configurava.*

GABARITO A

10 - (2º Simulado Geral. 2021. Vunesp) Leia as frases reescritas com base nas ideias do texto.

- Para rever a situação, **foram feitas** simulações pelo computador.
- **Não bastavam** manuais de instruções para salvar o dia.
- A primeira conclusão era de que **existiam** opções mais sensatas a serem tomadas pelo piloto.

De acordo com a concordância verbal e nominal estabelecida pela norma-padrão, as expressões destacadas podem ser substituídas, respectivamente, por:

- A) realizou-se; Eram inúteis; havia
- B) realizou-se; Eram inútil; haviam
- C) realizaram-se; Eram inúteis; haviam
- D) realizaram-se; Eram inútil; haviam
- E) realizaram-se; Eram inúteis; havia

Comentário

- Para rever a situação, **foram feitas** simulações pelo computador.

O termo em destaque deve ser substituído por **“realizaram-se”**, para concordar com o sujeito paciente “simulações pelo computador”.

Simulações pelo computador foram realizadas.

- **Não bastavam** manuais de instruções para salvar o dia.

O termo em destaque deve ser substituído por **“eram inúteis”** para concordar com o sujeito “manuais de instruções”.

- A primeira conclusão era de que **existiam** opções mais sensatas a serem tomadas pelo piloto.

O termo em destaque deve ser substituído por **“havia”**, pois haver no sentido de existir é impessoal, invariável.

GABARITO E

11- (2º Simulado Geral. 2020. Vunesp) Leia o texto para responder às questões de números 11 a 17.

O custo de pensar

Apesar de suas muitas diferenças, todas as espécies humanas têm em comum várias características que as definem. Os humanos têm o cérebro extraordinariamente grande em comparação com o de outros animais. Mamíferos pesando 60 quilos têm um cérebro com tamanho médio de 200 centímetros cúbicos. Os primeiros homens e mulheres, há 2,5 milhões de anos, tinham cérebros de cerca de 600 centímetros cúbicos. Sapiens modernos apresentam um cérebro de 1 200 a 1 400 centímetros cúbicos.

Que a evolução devesse selecionar cérebros maiores pode nos parecer óbvio. Somos tão apaixonados por nossa inteligência superior que presumimos que, em se tratando de capacidade cerebral, mais deve ser melhor. Mas, se fosse assim, a família dos felídeos também teria produzido gatos capazes de fazer cálculos, e porcos teriam a esta altura lançado seus próprios programas espaciais. Por que cérebros gigantes são tão raros no reino animal?

O fato é que um cérebro gigante é extremamente custoso para o corpo. Não é fácil de carregar, sobretudo quando envolvido por um crânio pesado. É mais difícil ainda de abastecer. No Homo sapiens, o cérebro equivale a 2 ou 3% do peso corporal, mas consome 25% da energia do corpo quando este está em repouso. Em comparação, o cérebro de outros primatas requer apenas 8% de energia em repouso. Os humanos arcaicos pagaram por seu cérebro grande de duas maneiras. Em primeiro lugar, passaram mais tempo em busca de comida. Em segundo lugar, seus músculos atrofiaram. Dificilmente pensaríamos que essa é uma boa estratégia para a

sobrevivência na savana. Um chimpanzé não pode ganhar uma discussão com um Homo sapiens, mas pode parti-lo ao meio como uma boneca de pano.

Por mais de 2 milhões de anos, as redes neurais dos humanos continuaram se expandindo, mas, com exceção de algumas facas de sílex e varetas pontiagudas, os humanos tiraram muito pouco proveito disso. Então, o que impulsionou a evolução do enorme cérebro humano durante esses 2 milhões de anos? Francamente, nós não sabemos.

(Yuval Noah Harari. Sapiens: Uma Breve História da Humanidade, 2018. Adaptado)

A partir da leitura do texto, é correto afirmar que o cérebro humano moderno:

- A) representa uma vantagem em relação a outros animais, menos evoluídos do ponto de vista cerebral.
- B) manteve um tamanho estável nos últimos 2,5 milhões de anos, apesar de ser extraordinariamente grande.
- C) é proporcional ao de outros mamíferos, quando se consideram o peso corporal e o tamanho do crânio.
- D) é cerca de seis vezes maior do que o de outros mamíferos, que têm menos de 2 milhões de anos de evolução.
- E) aumentou ao longo da evolução, tornando-se significativamente maior do que o de outros mamíferos.

Comentário

A) representa uma vantagem em relação a outros animais, menos evoluídos do ponto de vista cerebral.

INCORRETA. O texto, na verdade, aponta desvantagens:

Veja o trecho do § 3º:

“O fato é que um cérebro gigante é extremamente custoso para o corpo. Não é fácil de carregar, sobretudo quando envolvido por um crânio pesado. É mais difícil ainda de abastecer.”

E no § 4º:

“(…) Um chimpanzé não pode ganhar uma discussão com um Homo sapiens, mas pode parti-lo ao meio como uma boneca de pano.

B) manteve um tamanho estável nos últimos 2,5 milhões de anos, apesar de ser extraordinariamente grande.

INCORRETA. Da leitura do texto, claramente se conclui que houve evolução: o tamanho do cérebro aumentou:

Veja trecho do § 1º:

“(…) Os primeiros homens e mulheres, há 2,5 milhões de anos, tinham cérebros de cerca de 600 centímetros cúbicos. Sapiens modernos apresentam um cérebro de 1 200 a 1 400 centímetros cúbicos.

C) é proporcional ao de outros mamíferos, quando se consideram o peso corporal e o tamanho do crânio.

INCORRETA. O cérebro humano é muito maior quando comparado com o de outros animais:

Veja trecho do § 1º:

“Os humanos têm o cérebro extraordinariamente grande em comparação com o de outros animais. Mamíferos pesando 60 quilos têm um cérebro com tamanho médio de 200 centímetros cúbicos. Os primeiros homens e mulheres, há 2,5 milhões de anos, tinham cérebros de cerca de 600 centímetros cúbicos. Sapiens modernos apresentam um cérebro de 1 200 a 1 400 centímetros cúbicos.”

D) é cerca de seis vezes maior do que o de outros mamíferos, que têm menos de 2 milhões de anos de evolução.

INCORRETA. Quem tem dois milhões de anos de evolução é o cérebro humano e não os mamíferos.

E) aumentou ao longo da evolução, tornando-se significativamente maior do que o de outros mamíferos.

CORRETA.

“Apesar de suas muitas diferenças, todas as espécies humanas têm em comum várias características que as definem. Os humanos têm o cérebro extraordinariamente grande em comparação com o de outros animais. Mamíferos pesando 60 quilos têm um cérebro com tamanho médio de 200 centímetros cúbicos. Os primeiros homens e mulheres, há 2,5 milhões de anos, tinham cérebros de cerca de 600 centímetros cúbicos. Sapiens modernos apresentam um cérebro de 1 200 a 1 400 centímetros cúbicos.”

GABARITO E

12 – (2º Simulado Geral. 2020. Vunesp) De acordo com o autor, a ideia de que um cérebro maior é sempre melhor mostra-se

A) equivocada, pois um cérebro grande acarreta também um custo energético maior.

B) acertada, pois foi o tamanho do cérebro que diferenciou o ser humano dos outros animais, impulsionando sua evolução.

- C) correta, visto que esta característica aumentou as chances de sobreviver na savana.
- D) precipitada, embora o aumento do cérebro não tenha consequências negativas.
- E) verdadeira, visto que a evolução tende a selecionar cérebros cada vez maiores.

Comentário

De acordo com o autor, a ideia de que um cérebro maior é sempre melhor mostra-se equivocada, pois um cérebro grande acarreta também um custo energético maior.

O autor descreve desvantagens em ter um cérebro maior, principalmente no § 3º:

“O fato é que um cérebro gigante é extremamente custoso para o corpo. Não é fácil de carregar, sobretudo quando envolvido por um crânio pesado. É mais difícil ainda de abastecer. No Homo sapiens, o cérebro equivale a 2 ou 3% do peso corporal, mas consome 25% da energia do corpo quando este está em repouso. Em comparação, o cérebro de outros primatas requer apenas 8% de energia em repouso. Os humanos arcaicos pagaram por seu cérebro grande de duas maneiras. Em primeiro lugar, passaram mais tempo em busca de comida. Em segundo lugar, seus músculos atrofiaram. Difícilmente pensaríamos que essa é uma boa estratégia para a sobrevivência na savana. Um chimpanzé não pode ganhar uma discussão com um Homo sapiens, mas pode parti-lo ao meio como uma boneca de pano.”

GABARITO A

13 - (2º Simulado Geral. 2020. Vunesp) No contexto do segundo parágrafo, a ideia de que a família dos felídeos poderia ter produzido gatos capazes de fazer cálculos e de que os porcos poderiam lançar programas espaciais serve para

- A) gerar um efeito cômico, ao destacar o absurdo da teoria da evolução.
- B) mostrar a semelhança que existe entre as capacidades intelectuais humanas e animais.
- C) argumentar que o cérebro teria aumentado em outras espécies caso fosse vantajoso.
- D) apontar a falta de dados científicos sobre a evolução do cérebro em outros seres vivos.
- E) exemplificar a inteligência de animais como os porcos e os da família dos felídeos.

Comentário

A) gerar um efeito cômico, ao destacar o absurdo da teoria da evolução.

INCORRETA. Gerar um efeito cômico até que está correto, mas o autor, em nenhum momento, há a ideia de que a teoria da evolução seria um absurdo.

B) mostrar a semelhança que existe entre as capacidades intelectuais humanas e animais.

INCORRETA. Na verdade, o § 2º mostra as diferenças entre tais capacidade.

C) argumentar que o cérebro teria aumentado em outras espécies caso fosse vantajoso.

CORRETA. A ideia no § 2º é justamente essa: se fosse vantajoso ter um cérebro enorme, nós teríamos animais também com esse tamanho cerebral.

“Que a evolução devesse selecionar cérebros maiores pode nos parecer óbvio. Somos tão apaixonados por nossa inteligência superior que presumimos que, em se tratando de capacidade cerebral, mais deve ser melhor. Mas, se fosse assim, a família dos felídeos também teria produzido gatos capazes de fazer cálculos, e porcos teriam a esta altura lançado seus próprios programas espaciais. **Por que cérebros gigantes são tão raros no reino animal?**”

D) apontar a falta de dados científicos sobre a evolução do cérebro em outros seres vivos.

INCORRETA. Extrapolação textual. Em nenhum momento há essa ideia de falta de dados científicos.

E) exemplificar a inteligência de animais como os porcos e os da família dos felídeos.

INCORRETA. Extrapolação textual, pois não há a exemplificação da inteligência de animais como os porcos os da família dos felídeos.

GABARITO C

14 - (2º Simulado Geral. 2020. Vunesp) No trecho: “Que a evolução devesse selecionar cérebros maiores pode nos parecer óbvio. Somos tão apaixonados por nossa inteligência superior que presumimos que, em se tratando de capacidade cerebral, mais deve ser melhor”, os vocábulos destacados têm, respectivamente, sentidos equivalentes aos de

A) extraordinário; asseguramos.

B) evidente; supomos.

C) compreensível; constatamos.

D) saliente; pretendemos.

E) tangível; declaramos.

Comentário

A palavra destacada óbvio é sinônimo de claro, evidente, visível, manifesto.

E a palavra presumimos é sinônimo de supomos, contamos.

GABARITO B

15 - (2º Simulado Geral. 2020. Vunesp) No trecho do 1º parágrafo “**Apesar** de suas muitas diferenças, todas as espécies humanas têm em comum várias características que as definem”, a expressão destacada pode ser corretamente substituída por

- A) Não obstante.
- B) Visto.
- C) Consoante.
- D) Assim como.
- E) Em virtude de.

Comentário

“apesar de” – é uma conjunção concessiva, que indica uma oração em que se admite um fato contrário a ação principal, mas incapaz de impedi-la.

São elas: embora, conquanto, **não obstante**, ainda que, apesar de que, mesmo que, se bem que, nem que etc.

Assim, “apesar de” pode ser substituído por “não obstante”.

GABARITO A

16 - (2º Simulado Geral. 2020. Vunesp) Assinale a alternativa em que o termo em destaque está empregado com o mesmo sentido que ocorre em: “Não é fácil de carregar, sobretudo quando envolvido por um crânio pesado. É mais difícil **ainda** de abastecer”.

- A) Ele já tem muitos brinquedos e você ainda assim lhe comprou mais!
- B) Ainda há pouco falávamos de você.
- C) Quando cheguei, o filme ainda não havia começado.
- D) A família mudou-se para uma casa maior ainda.
- E) É um péssimo professor; se ainda fosse paciente...

Comentário

“É mais difícil **ainda** de abastecer” – perceba que “ainda” é um advérbio que está intensificando o sentido de “mais difícil”. Assim, precisamos achar uma alternativa que a palavra “ainda” esteja funcionando como um advérbio de intensidade.

A) Ele já tem muitos brinquedos e você ainda assim lhe comprou mais!

INCORRETA. Nesse contexto, a palavra “ainda” tem um sentido de contraste, ressalva. Ele já tinha muitos brinquedos e mesmo assim comprou mais.

B) Ainda há pouco falávamos de você.

INCORRETA. O “ainda” tem sentido de tempo e não de intensidade.

C) Quando cheguei, o filme ainda não havia começado.

INCORRETA. Valor temporal.

D) A família mudou-se para uma casa maior ainda.

CORRETA. O “ainda” está funcionando como um advérbio de intensidade. A casa era maior ainda.

E) É um péssimo professor; se ainda fosse paciente...

INCORRETA. Há ideia de inclusão.

GABARITO D

17 - (2º Simulado Geral. 2020. Vunesp) Assinale a alternativa correta quanto ao emprego da vírgula.

A) O crescimento do cérebro humano segue um padrão, encontrado também, em outras espécies animais.

B) Há algumas gerações os cientistas, procuram saber o que causou o desenvolvimento, excepcional, do cérebro humano.

C) O cérebro humano aumentou, mas teve como custo, de toda essa evolução, a atrofia dos músculos.

D) O ambiente da savana favoreceu, de alguma forma misteriosa, o crescimento do cérebro humano.

E) Em comparação com os chimpanzés, os seres humanos gastam, mais tempo, em busca de alimentos.

Comentário

A) O crescimento do cérebro humano segue um padrão, encontrado também, em outras espécies animais.

INCORRETA. Deveria ter uma vírgula antes de “também” para isolar o termo de inclusão.

O correto seria: O crescimento do cérebro humano segue um padrão, encontrado, também, em outras espécies animais.

B) Há algumas gerações os cientistas, procuram saber o que causou o desenvolvimento, excepcional, do cérebro humano.

INCORRETA. A vírgula não pode separar o sujeito do verbo.

O correto seria: Há algumas gerações os cientistas procuram saber o que causou o desenvolvimento, excepcional, do cérebro humano.

C) O cérebro humano aumentou, mas teve como custo, de toda essa evolução, a atrofia dos músculos.

INCORRETA. O uso da vírgula não pode separar complemento nominal.

O correto seria: O cérebro humano aumentou, mas teve como custo de toda essa evolução a atrofia dos músculos.

D) O ambiente da savana favoreceu, de alguma forma misteriosa, o crescimento do cérebro humano.

CORRETO. O uso das vírgulas foi usado corretamente para separar adjunto adverbial de modo considerado de longa extensão.

Veja que dá para substituir “de alguma forma misteriosa” por misteriosamente:

O ambiente da savana favoreceu, misteriosamente, o crescimento do cérebro humano.

E) Em comparação com os chimpanzés, os seres humanos gastam, mais tempo, em busca de alimentos.

INCORRETA. A vírgula não pode separar o objeto direto (“mais tempo”) do verbo “gastam”.

GABARITO D

18 - (2º Simulado Geral. 2020. Vunesp) Leia a tira para responder às questões de números 18 a 20.



Supondo que o tigre Haroldo tivesse perguntado ao menino Calvin se ele iria fazer o dever de matemática, sem prejuízo do sentido da tira e em conformidade com a norma-padrão, a frase do primeiro quadrinho poderia ser assim reescrita:

- A) Eu não fá-lo-ei.
- B) Eu não lhe farei.
- C) Eu não vou fazer ele.
- D) Eu não vou lhe fazer.
- E) Eu não vou fazê-lo.

Comentário

A) *Eu não fá-lo-ei.*

INCORRETA. Pois o advérbio de negação “não” atrai o uso do pronome para antes do verbo, ocorrendo a próclise.

O correto seria: Eu não o farei.

B) *Eu não lhe farei.*

INCORRETA. O pronome oblíquo “lhe” só pode ser usado para objetos indiretos, ou seja, em verbos que exigem preposição. No caso, o verbo fazer é um verbo transitivo direto (quem faz, faz alguma coisa).

O correto seria: eu não o farei.

C) *Eu não vou fazer ele.*

INCORRETA. Para objetos diretos devemos usar os pronomes oblíquo átonos: a, o, as, os, lhe, me, te, nos vos. Os pronomes pessoais do caso reto não podem ser usados como objetos diretos.

D) *Eu não vou lhe fazer.*

INCORRETA. O “lhe” não pode ser usado para objetos diretos.

E) *Eu não vou fazê-lo.*

CORRETA. Como o verbo principal está no infinitivo e há palavra atrativa “não”, o pronome poderá ser colocado antes do verbo auxiliar (eu não o vou fazer) ou depois do verbo principal (eu não vou fazê-lo). Lembrando sempre que em verbos terminados em R, S ou Z, retira-se a última letra do verbo e emprega-se os pronomes oblíquos LO, LA, LOS ou LAS.

GABARITO E

19 - (2º Simulado Geral. 2020. Vunesp) Assinale a alternativa correta quanto à norma-padrão da língua.

- A) Podem haver muitas possibilidades instigantes no estudo da matemática.
- B) Calvin prefere observar o mistério dos números do que solucioná-lo.
- C) Calvin sente-se capaz em resolver o problema, mas teme os fatos desinteressantes que pode surgir.
- D) Calvin demonstra ser propenso à observação do mistério das coisas.
- E) Ao fazer a tarefa, transforma-se possibilidades instigantes em fatos desinteressantes.

Comentário

A) ~~Podem~~ haver muitas possibilidades instigantes no estudo da matemática.

INCORRETA. O verbo haver no sentido de existir é impessoal, ou seja, é invariável, fazendo com que o verbo auxiliar que o acompanha também fique invariável.

O correto seria: “**Pode** haver muitas possibilidades....”

B) Calvin prefere observar o mistério dos números ~~de que~~ solucioná-lo.

INCORRETA. Aqui temos um erro de regência, pois o verbo preferir exige a preposição “a”. Quem prefere, prefere algo a algo.

Ex: Eu prefiro teatro a cinema.

O correto seria: Calvin prefere observar o mistério dos números a solucioná-lo.

C) Calvin sente-se capaz ~~em~~ resolver o problema, mas teme os fatos desinteressantes que ~~pode~~ surgir.

INCORRETA. Temos um erro de regência e um erro de concordância verbal.

Quem sente-se capaz, sente-se capaz de fazer algo. O verbo exigiu a preposição “de” e não “em”.

Quem pode surgir? Os fatos desinteressantes. Logo, o verbo poder deveria estar no plural “podem”.

O correto seria: Calvin sente-se capaz de resolver o problema, mas teme os fatos desinteressantes que podem surgir.

D) Calvin demonstra ser propenso à observação do mistério das coisas.

CORRETA. Quem é propenso, é propenso a algo. O verbo exigiu a preposição “a” + artigo “a” da palavra feminina observação = crase.

E) Ao fazer a tarefa, ~~transforma-se~~ possibilidades instigantes em fatos desinteressantes.

INCORRETA. Aqui, estamos diante da voz passiva sintética, sendo que o sujeito paciente (possibilidades instigantes) se encontra no plural, de modo que o verbo “transformar” também deveria estar no plural.

O correto seria: Ao fazer a tarefa, **transformam-se** possibilidades instigantes em fatos desinteressantes.

GABARITO D

20 - (2º Simulado Geral. 2020. Vunesp) Considere a seguinte frase:

“Calvin desobedece ____ professora, recusando-se ____ fazer a tarefa de matemática ____ qual deveria submeter-se”.

De acordo com a norma-padrão, as lacunas do enunciado devem ser preenchidas, respectivamente, com:

A) a ... à ... a

B) à ... a ... a

C) à ... a ... à

D) à ... à ... à

E) a ... à ... à

Comentário

“Calvin desobedece à professora” – “a” com crase, pois quem desobedece, desobedece a alguém. O verbo desobedecer exige a preposição “a” + artigo “a” da palavra feminina “professora” = crase.

“recusando-se a fazer” – “a” sem crase, pois não se usa crase antes de verbo.

“a tarefa de matemática à qual deveria submeter-se” – “a” com crase, pois quem se submete, se submete a algo. O verbo exigiu a preposição “a” + artigo “a” do pronome “a qual” = crase.

GABARITO C

21 - (2º Simulado Geral. 2021. Vunesp) Leia o texto, para responder às questões de números 21 e 22.

A **máxima** da teoria ética da responsabilidade apregoa que somos responsáveis por aquilo que fazemos e reza: “Aja para atingir fins universalistas”. Em vez de aplicar ordenamentos previamente estabelecidos, os agentes priorizam as consequências das decisões e ações. Realizam assim uma análise situacional: avaliam os efeitos previsíveis que uma ação produz; planejam obter resultados positivos para si e para os demais agentes que interagem consigo sem ferir os interesses alheios; e, por fim, ampliam o leque das escolhas quando **preconizam**: “dos males, o menor” ou quando visam “fazer mais bem ao maior número de pessoas.

(Robert Henry Srour. *Ética empresarial*)

Assinale a alternativa que reescreve livremente a passagem do texto, obedecendo à norma-padrão de concordância.

- A) Planejam-se obter resultados positivos para si e para os demais.
- B) Avaliam-se os efeitos previsíveis que uma ação produz.
- C) Devem haver constantes avaliações dos efeitos previsíveis que uma ação produz.
- D) É realizado uma análise situacional para os interesses alheios não ser feridos.
- E) Precisa ser priorizado as consequências das decisões e ações.

Comentário

A) ~~Planejam-se obter resultados positivos para si e para os demais.~~

INCORRETA. Aqui, nós estamos diante de um sujeito oracional (em forma de oração). E toda vez que o sujeito for uma oração, o verbo que o acompanha deverá ficar na terceira pessoa do singular.

O que se planeja? Obter resultados positivos para si e para os demais.

Perceba que o sujeito é toda a oração “obter resultados positivos para si e para os demais”.

Portanto, o verbo deve ficar no singular.

O correto seria: “Planeja-se obter....”

B) ~~Avaliam-se os efeitos previsíveis que uma ação produz.~~

CORRETA. Aqui, temos uma voz passiva sintética, em que o sujeito paciente “efeitos previsíveis” está no plural, de forma que o verbo, corretamente, também deve estar no plural.

C) ~~Devem haver constantes avaliações dos efeitos previsíveis que uma ação produz.~~

INCORRETA. O verbo haver no sentido de existir é invariável, assim como os verbos auxiliares que o acompanham.

O correto seria: “deve haver...”

D) É ~~realizado~~ uma análise situacional para os interesses alheios não ~~ser~~ feridos.

INCORRETA. A locução verbal deve concordar em número e gênero com o sujeito (uma análise situacional).

Quem são feridos? Os interesses alheios. Assim, o verbo ser deveria estar no plural.

O correto seria: É realizada uma análise situacional para os interesses alheios não serem feridos.

E) ~~Precisa ser priorizado~~ as consequências das decisões e ações.

INCORRETA. O que precisa ser priorizado? As consequências das decisões e ações.

Se o sujeito está no plural, o verbo deve concordar em gênero e número.

O correto seria: Precisam ser priorizadas as consequências das decisões e ações.

GABARITO B

22 - (2º Simulado Geral. 2021. Vunesp) Nos contextos em que estão empregadas, as palavras “máxima” e “preconizam” significam, respectivamente,

A) suprema e sinalizam.

B) principal e aconselham.

C) fórmula e protestam.

D) preceito e recomendam.

E) clímax e proclamam.

Comentário

A **máxima** da teoria ética da responsabilidade apregoa que somos responsáveis por aquilo que fazemos e reza: “Aja para atingir fins universalistas”. Em vez de aplicar ordenamentos previamente estabelecidos, os agentes priorizam as consequências das decisões e ações. Realizam assim uma análise situacional: avaliam os efeitos previsíveis que uma ação produz; planejam obter resultados positivos para si e para os demais agentes que interagem consigo sem ferir os interesses alheios; e, por fim, ampliam o leque das escolhas quando **preconizam**: “dos males, o menor” ou quando visam “fazer mais bem ao maior número de pessoas.

O substantivo “**máxima**” exprime a ideia de um **preceito**, uma sentença que exprime uma regra principal, um princípio de conduta.

E “**preconizar**” é aconselhar, **recomendar**, fazer propaganda de algo.

GABARITO D

23 - (2º Simulado Geral. 2021. Vunesp) Assinale a alternativa em que o acento indicativo de crase foi empregado segundo a norma-padrão da língua.

- A) Muitos acabam se entregando à vida de criminalidade por falta de opção.
- B) Muitos acabam conhecendo à vida de criminalidade por falta de opção.
- C) Muitos acabam experimentando à vida de criminalidade por falta de opção.
- D) Muitos acabam cultivando à vida de criminalidade por falta de opção.
- E) Muitos acabam prolongando à vida de criminalidade por falta de opção.

Comentário

A) Muitos acabam se entregando à vida de criminalidade por falta de opção.

CORRETA. Quem se entrega, se entrega a algo. O verbo exigiu a preposição “a” + artigo “a” da palavra feminina vida = crase.

B) Muitos acabam conhecendo à vida de criminalidade por falta de opção.

INCORRETA. Quem conhece, conhece algo/alguma coisa. O verbo não exige preposição em seu complemento. Logo, não há crase.

C) Muitos acabam experimentando à vida de criminalidade por falta de opção.

INCORRETA. Quem experimente, experimenta algo, alguma coisa. O verbo experimentar não exige preposição “a”. Logo, não há crase.

D) Muitos acabam cultivando à vida de criminalidade por falta de opção.

INCORRETA. Quem cultiva, cultiva alguma coisa. O verbo cultivar não exige preposição “a”. Logo, não há crase.

E) Muitos acabam prolongando à vida de criminalidade por falta de opção.

INCORRETA. Quem prolonga, prolonga alguma coisa. O verbo prolongar não exige preposição “a”. Portanto, não ocorre crase.

GABARITO A

24 - (2º Simulado Geral. 2021. Vunesp) Assinale a alternativa em que o uso da crase está de acordo com a norma-padrão da língua portuguesa.

- A) Aquela psicóloga está disposta à ajudar o casal.
- B) O filho telefonou à ela ontem pela manhã.
- C) O marido referia-se à esposa com bastante respeito.
- D) Ele chegou à tempo de ajudar no banho da filha.
- E) Muitos casais costumam dividir às tarefas de casa.

Comentário

A) Aquela psicóloga está disposta à ajudar o casal.

INCORRETA. Não ocorre crase antes de verbo.

B) O filho telefonou à ela ontem pela manhã.

INCORRETA. Não ocorre crase antes de pronomes pessoais, interrogativas, indefinidos, demonstrativos e relativos.

C) O marido referia-se à esposa com bastante respeito.

CORRETA. Quem se refere, se refere a algo, a alguma coisa. O verbo referir exige a preposição “a” + artigo feminino “a” da palavra esposa = crase.

D) Ele chegou à tempo de ajudar no banho da filha.

INCORRETA. “Tempo” é palavra masculina, ou seja, não há crase, pois não temos a presença do artigo feminino “a”.

E) Muitos casais costumam dividir às tarefas de casa.

INCORRETA. Quem divide, divide alguma coisa, algo. O verbo dividir não exige preposição “a”. Logo, não há crase. O que temos ali é somente a presença do artigo “as”.

GABARITO C

CONHECIMENTOS EM DIREITO

DIREITO PENAL

25 - (2º Simulado Geral. 2020. Vunesp) Falsificar, no todo ou em parte, documento emanado de entidade paraestatal, as ações de sociedade comercial e o testamento particular configura o crime de

- A) falsificação de documento público.
- B) falsificação de documento particular.
- C) falsidade ideológica.
- D) falsidade material de atestado ou certidão.
- E) falsificação do selo ou sinal público.

Comentário

Conforme dispõe o § 2º do art. 297, o documento emanado de entidade paraestatal, as ações de sociedade comercial e o testamento particular são considerados, para efeitos penais, documentos públicos, de forma que o crime praticado é o de Falsificação de Documento Público:

Falsificação de documento público

Art. 297 - Falsificar, no todo ou em parte, documento público, ou alterar documento público verdadeiro:

[...]

§ 2º - Para os efeitos penais, **equiparam-se a documento público o emanado de entidade paraestatal, o título ao portador ou transmissível por endosso, as ações de sociedade comercial, os livros mercantis e o testamento particular.**

GABARITO A

26 - (2º Simulado Geral. 2019. Vunesp) É crime próprio quanto ao sujeito:

- A) falsidade material de atestado ou certidão (CP, art. 301, § 1o).
- B) adulteração de peça filatélica (CP, art. 303).
- C) falsificação de sinal público (CP, art. 296, I).
- D) atestado ideologicamente falso (CP, art. 301).
- E) falsidade ideológica (CP, art. 299).

Comentário

Questão boa para lembrarmos que apenas o crime de atestado ideologicamente falso (CP, art. 301) é crime próprio, pois deve ser praticado em razão da função pública, ou seja, tal crime só

pode ser praticado por quem exerça função pública, por tal motivo é chamado de crime “próprio”.

Certidão ou atestado ideologicamente falso

Art. 301 - Atestar ou certificar falsamente, **em razão de função pública**, fato ou circunstância que habilite alguém a obter cargo público, isenção de ônus ou de serviço de caráter público, ou qualquer outra vantagem:

Pena - detenção, de dois meses a um ano.

GABARITO D

27 - (2º Simulado Geral. 2019. Vunesp) No que concerne ao conceito de funcionário público e equiparados, para fins penais (CP, art. 327), é correto afirmar que

- A) a falta de remuneração impede a caracterização do indivíduo como funcionário.
- B) a transitoriedade da função pública afasta a possibilidade de caracterização do indivíduo como funcionário.
- C) aquele que trabalha para empresa prestadora de serviço contratada para a execução de atividade típica da Administração Pública é equiparado a funcionário.
- D) por ausência de expressa previsão legal, aquele que exerce cargo em entidade paraestatal não é considerado funcionário.
- E) o funcionário que trabalha em função de direção em fundação instituída pelo poder público, ao cometer crime contra a Administração, terá a pena aumentada de metade.

Comentário

Questão exigiu o conhecimento do art. 327 e seus parágrafos, de seguinte teor:

Funcionário público

Art. 327 - Considera-se funcionário público, para os efeitos penais, quem, **embora transitoriamente ou sem remuneração**, exerce cargo, emprego ou função pública.

§ 1º - Equipara-se a funcionário público quem exerce cargo, emprego ou função **em entidade paraestatal, e quem trabalha para empresa prestadora de serviço contratada ou conveniada para a execução de atividade típica da Administração Pública.**

§ 2º - A pena será **aumentada da terça parte** quando os autores dos crimes previstos neste Capítulo forem ocupantes de **cargos em comissão ou de função de direção ou assessoramento de órgão da administração direta, sociedade de economia mista, empresa pública ou fundação instituída pelo poder público.**

Vamos às alternativas:

A) a falta de remuneração impede a caracterização do indivíduo como funcionário.

INCORRETA.

Art. 327. Art. 327 - Considera-se funcionário público, para os efeitos penais, quem, embora transitoriamente **ou sem remuneração**, exerce cargo, emprego ou função pública.

B) a transitoriedade da função pública ~~afasta~~ a possibilidade de caracterização do indivíduo como funcionário.

INCORRETA.

Art. 327. Art. 327 - Considera-se funcionário público, para os efeitos penais, quem, **embora transitoriamente** ou sem remuneração, exerce cargo, emprego ou função pública.

C) aquele que trabalha para empresa prestadora de serviço contratada para a execução de atividade típica da Administração Pública é equiparado a funcionário.

CORRETA.

§ 1º - Equipara-se a funcionário público quem exerce cargo, emprego ou função em entidade paraestatal, e quem trabalha para empresa prestadora de serviço contratada ou conveniada para a execução de atividade típica da Administração Pública.

D) ~~por ausência de expressa previsão legal~~, aquele que exerce cargo em entidade paraestatal não é considerado funcionário.

INCORRETA.

§ 1º - **Equipara-se a funcionário público quem exerce cargo, emprego ou função em entidade paraestatal**, e quem trabalha para empresa prestadora de serviço contratada ou conveniada para a execução de atividade típica da Administração Pública.

E) o funcionário que trabalha em função de direção em fundação instituída pelo poder público, ao cometer crime contra a Administração, terá a pena aumentada ~~de metade~~.

INCORRETA. Pois a pena é aumentada da terça parte:

§ 2º - A pena será **aumentada da terça parte** quando os autores dos crimes previstos neste Capítulo forem ocupantes de cargos em comissão ou de função de direção ou assessoramento de órgão da administração direta, sociedade de economia mista, empresa pública ou fundação instituída pelo poder público.

GABARITO C

28 - (2º Simulado Geral. 2019. Vunesp) Assinale a alternativa que contempla um crime praticado por funcionário público contra a Administração em geral e que admite a modalidade culposa.

- A) Condescendência criminosa.
- B) Excesso de exação.
- C) Peculato.
- D) Emprego irregular de verbas ou rendas públicas.
- E) Violação de sigilo funcional.

Comentário

Ótima questão para lembrarmos que o único crime praticado por funcionário público contra a Administração em geral que admite a modalidade culposa é o PECULATO:

Art. 312 (...)

Peculato culposo

§ 2º - Se o funcionário concorre culposamente para o crime de outrem:

Pena - detenção, de três meses a um ano.

§ 3º - No caso do parágrafo anterior, a reparação do dano, se precede à sentença irrecorrível, extingue a punibilidade; se lhe é posterior, reduz de metade a pena imposta.

GABARITO C

29 - (2º Simulado Geral. 2019. Vunesp) O crime de “modificação ou alteração não autorizada de sistema de informações” tem a pena aumentada (CP, art. 313-B, parágrafo único)

- A) de um sexto a um terço, se praticado no período noturno ou fora do expediente regular.
- B) de um terço, se houver violência contra coisa ou pessoa.
- C) de um terço até a metade, se da modificação ou alteração resulta dano para o administrado.
- D) de até a metade, se praticado em concurso de pessoas.
- E) de um a dois terços, caso haja vultoso prejuízo para a Administração Pública.

Comentário

Modificação ou alteração não autorizada de sistema de informações (Incluído pela Lei nº 9.983, de 2000)

Art. 313-B. Modificar ou alterar, o funcionário, sistema de informações ou programa de informática sem autorização ou solicitação de autoridade competente: (Incluído pela Lei nº 9.983, de 2000)

Pena – detenção, de 3 (três) meses a 2 (dois) anos, e multa. (Incluído pela Lei nº 9.983, de 2000)

Parágrafo único. As penas são aumentadas **de um terço até a metade** se da modificação ou alteração **resulta dano para a Administração Pública ou para o administrado**.

GABARITO C

30 - (2º Simulado Geral. 2019. Adaptada) Acerca dos crimes praticados por particulares, contra a administração pública, assinale a alternativa correta.

- a) O crime de usurpação de função pública somente caracteriza-se se o agente, na função usurpada, auferir vantagem.
- b) O crime de resistência caracteriza-se somente quando há emprego de violência contra funcionário competente para executar ato legal.
- c) O crime de tráfico de influência prevê aumento de pena se o agente alega que a vantagem solicitada ou exigida é destinada também ao funcionário público.
- d) O crime de desacato prevê aumento de pena se o funcionário desacatado é da administração pública federal.
- e) O crime de desobediência se configura mesmo que a ordem do funcionário público seja ilegal.

Comentário

~~a) O crime de usurpação de função pública somente caracteriza-se se o agente, na função usurpada, auferir vantagem.~~

INCORRETA. O recebimento de vantagem é qualificadora, mas não é condição necessária para que o crime se configure.

Dito de outro modo, o crime de usurpação de função pública se caracteriza ainda que o agente não receba vantagem. Mas caso ele receba, ele deverá responder por uma pena maior (qualificada):

Usurpação de função pública

Art. 328 - Usurpar o exercício de função pública:

Pena - detenção, de três meses a dois anos, e multa.

Parágrafo único - **Se do fato o agente auferir vantagem:**

Pena - **reclusão, de dois a cinco anos, e multa.**

~~b) O crime de resistência caracteriza-se somente quando há emprego de violência contra funcionário competente para executar ato legal.~~

INCORRETA. Primeiro que não é somente por emprego de violência, mas também ameaça. Segundo que a violência ou ameaça pode ser dirigida ao funcionário competente ou a quem lhe esteja prestando auxílio:

Resistência

Art. 329 - Opor-se à execução de ato legal, **mediante violência ou ameaça a funcionário competente para executá-lo ou a quem lhe esteja prestando auxílio:**

Pena - detenção, de dois meses a dois anos.

§ 1º - Se o ato, em razão da resistência, não se executa:

Pena - reclusão, de um a três anos.

§ 2º - As penas deste artigo são aplicáveis sem prejuízo das correspondentes à violência.

c) O crime de tráfico de influência prevê aumento de pena se o agente alega que a vantagem solicitada ou exigida é destinada também ao funcionário público.

CORRETA.

Tráfico de Influência

Art. 332 - Solicitar, exigir, cobrar ou obter, para si ou para outrem, vantagem ou promessa de vantagem, a pretexto de influir em ato praticado por funcionário público no exercício da função:

Pena - reclusão, de 2 (dois) a 5 (cinco) anos, e multa.

Parágrafo único - **A pena é aumentada da metade, se o agente alega ou insinua que a vantagem é também destinada ao funcionário.**

d) O crime de desacato prevê aumento de pena se o funcionário desacatado é da administração pública federal.

INCORRETA. Pois o crime de desacato não prevê qualquer causa de aumento de pena:

Desacato

Art. 331 - Desacatar funcionário público no exercício da função ou em razão dela:

Pena - detenção, de seis meses a dois anos, ou multa.

e) O crime de desobediência se configura mesmo que a ordem do funcionário público seja ilegal.

INCORRETA. Pois a ordem tem que ser LEGAL:

Desobediência

Art. 330 - Desobedecer a ordem **legal** de funcionário público:

Pena - detenção, de quinze dias a seis meses, e multa.

GABARITO C

DIREITO PROCESSUAL PENAL

31 - (2º Simulado Geral. 2021. Inéditas) O juiz dar-se-á por suspeito, e, se não o fizer, poderá ser recusado por qualquer das partes:

- a) se ele, seu cônjuge, ou parente, consangüíneo, ou afim, até o terceiro grau, inclusive, sustentar demanda ou responder a processo que tenha de ser julgado por qualquer das partes.
- b) ele próprio ou seu cônjuge ou parente, consangüíneo ou afim em linha reta ou colateral até o terceiro grau, inclusive, for parte ou diretamente interessado no feito.
- c) tiver funcionado como juiz de outra instância, pronunciando-se, de fato ou de direito, sobre a questão.
- d) ele próprio houver desempenhado qualquer dessas funções ou servido como testemunha.
- e) tiver funcionado seu cônjuge ou parente, consangüíneo ou afim, em linha reta ou colateral até o terceiro grau, inclusive, como defensor ou advogado, órgão do Ministério Público, autoridade policial, auxiliar da justiça ou perito;

Comentário

No CPP, a dica é para decorar as causas de impedimento, que são apenas 4. O que não for causa de impedimento, é suspeição (6 casos).

No caso da questão, a única alternativa que trata de uma hipótese de suspeição é a alternativa "a":

Art. 254. O juiz dar-se-á por suspeito, e, se não o fizer, poderá ser recusado por qualquer das partes:

(...)

III - se ele, seu cônjuge, ou parente, consangüíneo, ou afim, até o terceiro grau, inclusive, sustentar demanda ou responder a processo que tenha de ser julgado por qualquer das partes;

As demais alternativas tratam de hipóteses de impedimento.

GABARITO A

32 - (2º Simulado Geral. 2021. Inéditas) Quanto às disposições concernentes à citação, é correto afirmar que:

- a) Estando o acusado no estrangeiro, em lugar sabido, será citado mediante carta precatória, suspendendo-se o curso do prazo de prescrição até o seu cumprimento.
- b) As citações que houverem de ser feitas em legações estrangeiras serão efetuadas mediante carta precatória.
- c) Se o acusado, citado por edital, não comparecer, nem constituir advogado, ficarão suspensos o processo e o curso do prazo prescricional, podendo o juiz determinar a produção antecipada das provas consideradas urgentes e, se for o caso, decretar prisão preventiva.
- d) O processo terá completada a sua formação quando realizada a intimação do acusado.
- e) Se o réu não for encontrado, será citado por edital, com o prazo de 30 (trinta) dias

Comentário

a) Estando o acusado no estrangeiro, em lugar sabido, será citado mediante carta ~~precatória~~, suspendendo-se o curso do prazo de prescrição até o seu cumprimento.

INCORRETA. Nesse caso, será citado por carta ROGATÓRIA:

Art. 368. Estando o acusado no estrangeiro, em lugar sabido, será citado mediante carta **rogatória**, suspendendo-se o curso do prazo de prescrição até o seu cumprimento.

b) As citações que houverem de ser feitas em legações estrangeiras serão efetuadas mediante carta ~~precatória~~.

INCORRETA. Também é por carta ROGATÓRIA:

Art. 369. As citações que houverem de ser feitas em legações estrangeiras serão efetuadas mediante carta **rogatória**.

c) Se o acusado, citado por edital, não comparecer, nem constituir advogado, ficarão suspensos o processo e o curso do prazo prescricional, podendo o juiz determinar a produção antecipada das provas consideradas urgentes e, se for o caso, decretar prisão preventiva.

CORRETA. Literalidade do art. 366, que é um dos artigos mais cobrados em prova:

Art. 366. Se o acusado, citado por edital, não comparecer, nem constituir advogado, ficarão suspensos o processo e o curso do prazo prescricional, podendo o juiz determinar a produção antecipada das provas consideradas urgentes e, se for o caso, decretar prisão preventiva, nos termos do disposto no art. 312.

d) O processo terá completada a sua formação quando realizada a ~~intimação~~ do acusado.

INCORRETA. Não é com a intimação, mas sim com a CITAÇÃO:

Art. 363. O processo terá completada a sua formação quando realizada a **citação** do acusado.

e) Se o réu não for encontrado, será citado por edital, com o prazo de ~~30 (trinta) dias~~.

INCORRETA. O prazo é de 15 dias:

Art. 361. Se o réu não for encontrado, será citado por edital, com o prazo de **15 (quinze) dias**.

GABARITO C

33 - (2º Simulado Geral. 2021. Inéditas) De acordo com o CPP, o procedimento comum será ordinário, sumário ou sumaríssimo. Nesse cenário, é correto afirmar que o procedimento comum será sumário quando:

- a) tiver por objeto crime cuja sanção máxima cominada for igual ou superior a 4 (quatro) anos de pena privativa de liberdade.
- b) for infração de menor potencial ofensivo, na forma da lei.
- c) tiver por objeto crime cuja sanção máxima cominada for igual ou superior a 3 (três) anos de pena privativa de liberdade.
- d) tiver por objeto crime cuja sanção máxima cominada seja inferior a 4 (quatro) anos de pena privativa de liberdade;
- e) se tratar de contravenção penal.

Comentário

PROCEDIMENTO	SANÇÃO MÁXIMA
ORDINÁRIO	IGUAL OU SUPERIOR A 4 ANOS
SUMÁRIO	INFERIOR A 4 ANOS
SUMARÍSSIMO	MENOR PORTENCIAL OFENSIVO

GABARITO D

34 - (2º Simulado Geral. 2020. Outras) Nos casos de sentença de impronúncia ou de absolvição sumária em procedimento do tribunal do júri,

- A) é cabível o recurso de apelação.
- B) é cabível o recurso em sentido estrito.
- C) são cabíveis o recurso de apelação e o recurso em sentido estrito, respectivamente.
- D) são cabíveis o recurso em sentido estrito e o recurso de apelação, respectivamente.
- E) são cabíveis o recurso de agravo e o recurso de apelação, respectivamente.

Comentário

É cabível o recurso de apelação, conforme dispõe o art. 416 do CPP:

Art. 416. Contra a sentença de **impronúncia ou de absolvição** sumária **cabará apelação**.

GABARITO A

35 - (2º Simulado Geral. 2021. Inéditas) De acordo com o que está previsto no CPP, no procedimento ordinário, é permitido arrolar até:

- a) 10 testemunhas.
- b) 8 testemunhas.
- c) 5 testemunhas.
- d) 3 testemunhas.
- e) 2 testemunhas.

Comentário

No procedimento ordinário poderão ser arroladas até 8 testemunhas:

Art. 401. Na instrução poderão ser inquiridas **até 8 (oito) testemunhas** arroladas pela acusação e 8 (oito) pela defesa.

Lembrando que no procedimento sumário são até 5 testemunhas:

Art. 532. Na instrução, poderão ser inquiridas até 5 (cinco) testemunhas arroladas pela acusação e 5 (cinco) pela defesa.

GABARITO B

36 - (2º Simulado Geral. 2021. Inéditas) Analise as seguintes assertivas a respeito da carta testemunhável:

- I) A carta testemunhável será requerida ao escrivão, ou ao secretário do tribunal, conforme o caso, nas vinte e quatro seguintes ao despacho que denegar o recurso, indicando o requerente as peças do processo que deverão ser trasladadas.
- II) A carta testemunhável terá efeito suspensivo.
- III) É cabível contra decisão que denegar o recurso.

Está correto o que se afirma em:

- a) I e II, apenas.
- b) III, apenas.
- c) II e III, apenas.
- d) I e III, apenas.
- e) I, II e III.

Comentário

I) A carta testemunhável será requerida ao escrivão, ou ao secretário do tribunal, conforme o caso, nas vinte e quatro seguintes ao despacho que denegar o recurso, indicando o requerente as peças do processo que deverão ser trasladadas.

INCORRETA. O prazo é de 48 horas:

Art. 640. A carta testemunhável será requerida ao escrivão, ou ao secretário do tribunal, conforme o caso, nas **quarenta e oito horas** seguintes ao despacho que denegar o recurso, indicando o requerente as peças do processo que deverão ser trasladadas.

II) A carta testemunhável terá efeito suspensivo.

INCORRETA. Não terá efeito suspensivo:

Art. 646. A carta testemunhável **não terá** efeito suspensivo.

III) É cabível contra decisão que denegar o recurso.

CORRETA. O CPP elenca duas hipóteses de cabimento da carta testemunhável:

Art. 639. Dar-se-á carta testemunhável:

I - **da decisão que denegar o recurso;**

II - da que, admitindo embora o recurso, obstar à sua expedição e seguimento para o juízo ad quem.

Portanto, apenas o item III está correto.

GABARITO B

37 - (2º Simulado Geral. 2021. Inéditas) De acordo com o que dispõe a Lei 9.099/95, Consideram-se infrações penais de menor potencial ofensivo as contravenções penais e os crimes a que a lei comine pena máxima não superior a:

- a) 1 ano.
- b) 2 anos.
- c) 6 meses.
- d) 3 anos.
- e) 18 meses.

Comentário

Questão exigiu o conhecimento do art. 61:

Art. 61. Consideram-se infrações penais de menor potencial ofensivo, para os efeitos desta Lei, as contravenções penais e os crimes a que a lei comine pena máxima **não superior a 2 (dois) anos**, cumulada ou não com multa.

GABARITO B

DIREITO PROCESSUAL CIVIL

38 - (2º Simulado Geral. 2021. Inéditas) Sobre impedimento e suspeição no CPC, analise as seguintes assertivas:

I) Há impedimento do juiz, sendo-lhe vedado exercer suas funções no processo, quando nele estiver postulante, como defensor público advogado ou membro do Ministério Público seu cônjuge ou companheiro, ou qualquer parente, consanguíneo ou afim, em linha reta ou colateral, até segundo grau inclusive.

II) É permitida a criação de fato superveniente a fim de caracterizar impedimento do juiz, desde que respeitadas as regras processuais.

III) Poderá o juiz declarar-se suspeito por motivo de foro íntimo, sem necessidade de declarar suas razões.

Está correto o que se afirma em:

- a) I, apenas.
- b) I e II, apenas.
- c) III, apenas.
- d) II e III, apenas.
- e) I, II e III.

Comentário

I) Há impedimento do juiz, sendo-lhe vedado exercer suas funções no processo, quando nele estiver postulante, como defensor público advogado ou membro do Ministério Público seu cônjuge ou companheiro, ou qualquer parente, consanguíneo ou afim, em linha reta ou colateral, até ~~segundo grau~~ inclusive.

INCORRETA. A parte final está errada, pois o grau é até o 3º:

Art. 144. Há impedimento do juiz, sendo-lhe vedado exercer suas funções no processo:

(...)

III - quando nele estiver postulando, como defensor público, advogado ou membro do Ministério Público, seu cônjuge ou companheiro, ou qualquer parente, consanguíneo ou afim, em linha reta ou colateral, **até o terceiro grau, inclusive**;

II) É ~~permitida~~ a criação de fato superveniente a fim de caracterizar impedimento do juiz, desde que respeitas as regras processuais.

INCORRETA. A criação de fato superveniente com o objetivo de caracterizar impedimento do juiz é expressamente VEDADA:

Art. 144 (...)

2º É **vedada** a criação de fato superveniente a fim de caracterizar impedimento do juiz.

III) Poderá o juiz declarar-se suspeito por motivo de foro íntimo, sem necessidade de declarar suas razões.

CORRETA. É o que está estabelecido no § 1º do art. 145:

Art. 145 (...)

Art. 145. § 1º Poderá o juiz declarar-se suspeito por motivo de foro íntimo, sem necessidade de declarar suas razões.

Portanto, apenas o item III está correto.

GABARITO C

39 – (2º Simulado Geral. 2021. Inéditas) Zeus ajuizou uma ação em face de Hades, sem, contudo, mencionar na sua petição inicial se pretendia ou não realizar a audiência de conciliação ou mediação. À vista disso, o juiz da causa designou a mencionada audiência, dando a devida ciência as partes. O réu, por sua vez, informou ter interesse na realização de tal audiência, enquanto que Zeus, apesar de devidamente intimado, ficou inerte, nada dizendo a respeito. Chegando o dia marcado para a audiência, apenas Hades, o réu, compareceu.

Nesse caso narrado, assinale a alternativa que corresponde à possível consequência a ser suportado por Zeus:

- a) Caso não apresente justificativa pela ausência, Zeus será multado em até 2% da vantagem econômica pretendida ou do valor da causa.
- b) Diante da ausência de Zeus na audiência de conciliação ou mediação, as alegações feitas pelo réu na contestação serão consideradas verdadeiras.
- c) Diante da ausência de Zeus na audiência de conciliação ou mediação, o processo deverá ser suspenso por até 60 dias, aguardando o comparecimento do mesmo.
- d) Diante da ausência de Zeus na audiência de conciliação ou mediação, o processo deverá ser extinto, sem resolução do mérito.
- e) Caso não apresente justificativa pela ausência, Zeus será multado em até 5% da vantagem econômica pretendida ou do valor da causa.

Comentário

Questão exigiu o conhecimento do § 8º do art. 334 do CPC/15:

Art. 334 (...)

§ 8º O não comparecimento injustificado do autor ou do réu à audiência de conciliação é considerado ato atentatório à dignidade da justiça **e será sancionado com multa de até dois por cento da vantagem econômica pretendida ou do valor da causa**, revertida em favor da União ou do Estado.

a) Caso não apresente justificativa pela ausência, Zeus será multada em até 2% da vantagem econômica pretendida ou do valor da causa.

CORRETA. Vide o art. acima mencionado.

b) Diante da ausência de Zeus na audiência de conciliação ou mediação, as alegações feitas pelo réu na contestação serão consideradas verdadeiras.

INCORRETA. A contestação só é oferecida após a audiência de conciliação ou mediação, não sendo possível considerar verdadeiras as alegações feitas pelo réu.

c) Diante da ausência de Zeus na audiência de conciliação ou mediação, o processo deverá ser suspenso por até 60 dias, aguardando o comparecimento do mesmo.

INCORRETA. Não há o que se falar em suspensão nesse caso.

d) Diante da ausência de Zeus na audiência de conciliação ou mediação, o processo deverá ser extinto, sem resolução do mérito.

INCORRETA. Não é essa consequência prevista no CPC/15.

e) Caso não apresente justificativa pela ausência, Zeus será multada em até 5% da vantagem econômica pretendida ou do valor da causa.

INCORRETA. O valor da multa é de até 2%.

GABARITO A

40 - (2º Simulado Geral. 2019. Vunesp) Acerca dos prazos, pode-se corretamente afirmar que

A) quando a lei ou o juiz não determinar prazo, as intimações somente obrigarão a comparecimento após decorridas 24 (vinte e quatro) horas.

B) inexistindo preceito legal ou prazo determinado pelo juiz, será de 2 (dois) dias o prazo para a prática de ato processual a cargo da parte.

C) será considerado intempestivo o ato praticado antes do termo inicial do prazo.

D) na contagem de prazo processual ou de direito material, em dias, estabelecido por lei ou pelo juiz, computar-se-ão somente os dias úteis.

E) o juiz pode reduzir prazos peremptórios se houver anuência das partes.

Comentário

A) quando a lei ou o juiz não determinar prazo, as intimações somente obrigarão a comparecimento após decorridas 24 (vinte e quatro) horas.

INCORRETA. É após decorridas 48 horas:

Art. 218 (...)

§ 2º Quando a lei ou o juiz não determinar prazo, as intimações somente obrigarão a comparecimento após decorridas **48 (quarenta e oito) horas.**

B) inexistindo preceito legal ou prazo determinado pelo juiz, será de 2 (dois) dias o prazo para a prática de ato processual a cargo da parte.

INCORRETA. Será de 05 dias:

Art. 218 (...)

§ 3º Inexistindo preceito legal ou prazo determinado pelo juiz, será de **5 (cinco) dias** o prazo para a prática de ato processual a cargo da parte.

C) será considerado ~~intempestivo~~ o ato praticado antes do termo inicial do prazo.

INCORRETA. Pois será considerado TEMPESTIVO:

Art. 218 (...)

§ 4º Será considerado **tempestivo** o ato praticado antes do termo inicial do prazo.

D) na contagem de prazo processual ~~ou de direito material~~, em dias, estabelecido por lei ou pelo juiz, computar-se-ão somente os dias úteis.

INCORRETA. Pois a contagem em dias úteis somente se aplica aos prazos processuais:

Art. 219. Na contagem de prazo em dias, estabelecido por lei ou pelo juiz, computar-se-ão **somente os dias úteis.**

Parágrafo único. O disposto neste artigo aplica-se **somente aos prazos processuais.**

E) o juiz pode reduzir prazos peremptórios se houver anuência das partes.

CORRETA. Com a anuência das partes, de fato, pode haver a redução:

Art. 222 (...)

§ 1º Ao juiz é vedado reduzir prazos peremptórios sem anuência das partes.

GABARITO E

41 – (2º Simulado Geral. 2019. Vunesp) A respeito da teoria geral dos recursos, prevista no Código de Processo Civil, assinale a alternativa correta.

A) Em regra, os recursos impedem a eficácia da decisão.

B) O recurso pode ser interposto apenas pela parte vencida e pelo Ministério Público, como parte ou como fiscal da ordem jurídica.

C) O recorrente poderá, a qualquer tempo, desde que com a anuência do recorrido ou dos litisconsortes, desistir do recurso.

D) A renúncia ao direito de recorrer independe da aceitação da outra parte.

E) O recurso interposto por um dos litisconsortes a todos aproveita, ainda que distintos ou opostos os seus interesses.

Comentário

A) Em regra, os recursos impedem a eficácia da decisão.

INCORRETA. É o contrário: em regra, não impedem a eficácia:

Art. 995. Os recursos **não impedem** a eficácia da decisão, salvo disposição legal ou decisão judicial em sentido diverso.

B) O recurso pode ser interposto apenas pela parte vencida e pelo Ministério Público, como parte ou como fiscal da ordem jurídica.

INCORRETA. O terceiro prejudicado tem pode interpor recurso:

Art. 996. O recurso pode ser interposto pela parte vencida, **pelo terceiro prejudicado** e pelo Ministério Público, como parte ou como fiscal da ordem jurídica.

C) O recorrente poderá, a qualquer tempo, desde que com a anuência do recorrido ou dos litisconsortes, desistir do recurso.

INCORRETA. Para desistir do recurso não precisa de anuência do recorrido:

Art. 998. O recorrente poderá, a qualquer tempo, sem a anuência do recorrido ou dos litisconsortes, desistir do recurso.

D) A renúncia ao direito de recorrer independe da aceitação da outra parte.

CORRETA. É exatamente o que dispõe o art. 999 do CPC:

Art. 999. A renúncia ao direito de recorrer independe da aceitação da outra parte.

E) O recurso interposto por um dos litisconsortes a todos aproveita, ~~ainda que distintos ou opostos os seus interesses.~~

INCORRETA. Se forem distintos ou opostos os interesses, o recurso não será aproveitado por todos:

Art. 1.005. O recurso interposto por um dos litisconsortes a todos aproveita, **salvo se distintos ou opostos os seus interesses.**

GABARITO D

42 - (2º Simulado Geral. 2020. Vunesp) Foi decretada, liminarmente, a ordem de entrega do objeto custodiado, sob cominação de multa, em ação reipersecutória fundada em prova documental adequada de contrato de depósito. Essa decisão liminar tem natureza de

- A) tutela antecipada incidente.
- B) tutela antecipada antecedente.
- C) tutela de evidência.
- D) tutela cautelar antecedente.
- E) tutela cautelar incidente.

Comentário

O enunciado narra uma das hipóteses de cabimento da TUTELA DE EVIDÊNCIA, prevista no inciso III do art. 311 do CPC/15:

Art. 311. A tutela da evidência será concedida, independentemente da demonstração de perigo de dano ou de risco ao resultado útil do processo, quando:

(...)

III - se tratar de pedido **reipersecutório** fundado em **prova documental** adequada do contrato de depósito, caso em que será decretada a ordem de entrega do objeto custodiado, sob cominação de multa;

GABARITO C

43 - (2º Simulado Geral. 2019. Vunesp) Sobre a audiência de instrução e julgamento, é correto afirmar que

A) é una e contínua, podendo ser excepcional e justificadamente cindida na ausência de perito ou de testemunha, independentemente da concordância das partes.

B) na impossibilidade de realização da instrução, do debate e do julgamento no mesmo dia, o juiz marcará seu prosseguimento para a data mais próxima possível, em pauta comum.

C) encerrado o debate ou oferecidas as razões finais, o juiz proferirá sentença em audiência ou no prazo de 10 (dez) dias.

D) a audiência não poderá ser integralmente gravada em imagem e em áudio, em meio digital ou analógico.

E) a gravação da audiência pode ser realizada diretamente por qualquer das partes, independentemente de autorização judicial.

Comentário

A) é una e contínua, podendo ser excepcional e justificadamente cindida na ausência de perito ou de testemunha, independentemente da concordância das partes.

INCORRETA. Precisa da concordância das partes:

Art. 365. A audiência é una e contínua, podendo ser excepcional e justificadamente cindida na ausência de perito ou de testemunha, **desde que haja concordância das partes.**

B) na impossibilidade de realização da instrução, do debate e do julgamento no mesmo dia, o juiz marcará seu prosseguimento para a data mais próxima possível, em pauta ~~comum~~.

INCORRETA. Pois não é em pauta comum, mas sim em pauta preferencial:

Art. 365 (...)

Parágrafo único. Diante da impossibilidade de realização da instrução, do debate e do julgamento no mesmo dia, o juiz marcará seu prosseguimento para a data mais próxima possível, em pauta **preferencial.**

C) encerrado o debate ou oferecidas as razões finais, o juiz proferirá sentença em audiência ou no prazo de ~~10 (dez) dias~~.

INCORRETA. O prazo é de 30 dias:

Art. 366. Encerrado o debate ou oferecidas as razões finais, o juiz proferirá sentença em audiência ou **no prazo de 30 (trinta) dias.**

D) a audiência ~~não~~ poderá ser integralmente gravada em imagem e em áudio, em meio digital ou analógico.

INCORRETA.

Art. 367 (...)

§ 5º A audiência **poderá** ser integralmente gravada em imagem e em áudio, em meio digital ou analógico, desde que assegure o rápido acesso das partes e dos órgãos julgadores, observada a legislação específica.

E) a gravação da audiência pode ser realizada diretamente por qualquer das partes, independentemente de autorização judicial.

CORRETA.

Art. 367 (...)

§ 6º A gravação a que se refere o § 5º também pode ser realizada diretamente por qualquer das partes, **independentemente de autorização judicial.**

GABARITO E

44 – (2º Simulado Geral. 2020. Outras) Nos Juizados Especiais, o processo orienta-se pelos critérios da oralidade, simplicidade, informalidade, economia processual e celeridade.

Ao tratar das intimações e das citações no âmbito dos Juizados Especiais Cíveis, a Lei nº 9.099/95 estabelece que:

- A) a citação não se fará por edital;
- B) a citação é feita exclusivamente por oficial de justiça;
- C) o comparecimento espontâneo não suprirá a falta ou nulidade da citação;
- D) dos atos praticados na audiência, considerar-se-ão cientes as partes presentes após intimação por oficial de justiça;
- E) dos atos praticados na audiência, considerar-se-ão cientes as partes presentes após a publicação no Diário Oficial.

Comentário

A) a citação não se fará por edital;

CORRETA. De fato, a Lei 9.099/1995 proíbe a citação por edital:

Art. 18 (...)

§ 2º Não se fará citação por edital.

B) a citação é feita exclusivamente por oficial de justiça;

INCORRETA. Pois há também a citação por correio:

Art. 18. A citação far-se-á:

I - **por correspondência**, com aviso de recebimento em mão própria;

II - tratando-se de pessoa jurídica ou firma individual, mediante entrega ao encarregado da recepção, que será obrigatoriamente identificado;

III - sendo necessário, por oficial de justiça, independentemente de mandado ou carta precatória.

C) o comparecimento espontâneo não suprirá a falta ou nulidade da citação;

INCORRETA. Supre sim:

Art. 18 (...)

§ 3º O comparecimento espontâneo suprirá a falta ou nulidade da citação.

D) dos atos praticados na audiência, considerar-se-ão cientes as partes presentes após intimação por oficial de justiça;

INCORRETA. Consideram-se intimadas desde logo:

Art. 19 (...)

§ 1º Dos atos praticados na audiência, considerar-se-ão **desde logo** cientes as partes.

E) dos atos praticados na audiência, considerar-se-ão cientes as partes presentes após a publicação no Diário Oficial.

INCORRETA. Consideram-se intimadas desde logo:

Art. 19 (...)

§ 1º Dos atos praticados na audiência, considerar-se-ão **desde logo** cientes as partes.

GABARITO A

DIREITO CONSTITUCIONAL

45 - (2º Simulado Geral. 2021. Outras. Adaptada) De acordo com a Constituição Federal, sobre os direitos e deveres individuais e coletivos, todos são iguais perante a lei, sem distinção de qualquer natureza, garantindo-se aos brasileiros e aos estrangeiros residentes no País a inviolabilidade do direito à vida, à liberdade, à igualdade, à segurança e à propriedade, nos termos seguintes, entre outros:

I. É garantido o direito de propriedade.

II. A lei estabelecerá o procedimento para desapropriação por necessidade ou utilidade pública, ou por interesse pessoal, mediante ulterior indenização em dinheiro, ressalvados os casos previstos nesta Constituição.

III. No caso de iminente perigo público, a autoridade competente poderá usar de propriedade particular, assegurada ao proprietário indenização prévia.

Está correto o que se afirma em:

- a) I, apenas.
- b) III, apenas.
- c) I e II, apenas.
- d) II e III, apenas.
- e) I, II e III.

Comentário:

I. É garantido o direito de propriedade.

CORRETA.

Art. 5º, XXII, CF - é garantido o direito de propriedade;

II. A lei estabelecerá o procedimento para desapropriação por necessidade ou utilidade pública, ou por interesse pessoal, mediante ~~ulterior~~ indenização em dinheiro, ressalvados os casos previstos nesta Constituição.

INCORRETA.

Art. 5º, XXIV, CF - a lei estabelecerá o procedimento para desapropriação por necessidade ou utilidade pública, ou por interesse social, **mediante justa e prévia indenização em dinheiro**, ressalvados os casos previstos nesta Constituição;

III. No caso de iminente perigo público, a autoridade competente poderá usar de propriedade particular, assegurada ao proprietário indenização ~~prévia~~.

INCORRETA.

Art. 5º, XXV, CF - no caso de iminente perigo público, a autoridade competente poderá usar de propriedade particular, assegurada ao proprietário indenização **ulterior, se houver dano**;

Portanto, apenas o item I está correto.

GABARITO A

46 - (2º Simulado Geral. 2021. Inéditas) Harry, oficial de justiça, recebeu determinação judicial para que procedesse à busca e apreensão de determinado instrumento que estava no interior da residência de Malfoy.

De acordo com as delimitações da sistemática constitucional e partindo-se da premissa de que foram cumpridas as exigências legais, Harry:

- a) precisa ingressar na residência de Malfoy com o consentimento deste último.
- b) pode cumprir o mandado em qualquer horário do dia ou da noite, mas apenas em dias úteis.
- c) deve cumprir o mandado durante o dia e em dias úteis.
- d) pode cumprir o mandado em qualquer horário do dia ou da noite, independentemente do dia da semana.
- e) precisa cumprir o mandado durante o dia, independentemente do dia da semana.

Comentário:

a) precisa ingressar na residência de Malfoy ~~com o consentimento deste último.~~

INCORRETA. Com determinação judicial e desde que seja durante o dia, não precisa de consentimento.

b) pode cumprir o mandado em qualquer horário do dia ou da noite, mas apenas em dias úteis.

INCORRETA. Só pode cumprir o mandado durante o dia e em qualquer dia da semana (pode ser dia útil ou não)

c) deve cumprir o mandado durante o dia e em dias úteis.

INCORRETA. Não precisa ser em dias úteis. Pode ser qualquer dia da semana.

d) pode cumprir o mandado em qualquer horário do dia ou da noite, independentemente do dia da semana.

INCORRETA. Só poderá cumprir o mandado durante o dia.

e) precisa cumprir o mandado durante o dia, independentemente do dia da semana.

CORRETA.

Art. 5º, XI, CF - a casa é asilo inviolável do indivíduo, ninguém nela podendo penetrar sem consentimento do morador, salvo em caso de flagrante delito ou desastre, ou para prestar socorro, ou, **durante o dia, por determinação judicial;**

GABARITO E

47 - (2º Simulado Geral. 2021. Inéditas) Medusa é brasileira naturalizada e que, após a naturalização, praticou três crimes de homicídio que resultaram na morte de Hércules, Aquiles e Afrodite, todos brasileiros.

No tocante a Constituição da República Federativa do Brasil de 1988, é CORRETO afirmar que Medusa:

- a) não será extraditada, mas, caso seja presa, ela não terá direito à identificação dos responsáveis por sua prisão.
- b) terá concedida sua extradição, e serão admissíveis, no processo, as provas obtidas por meios ilícitos, tendo em vista a gravidade dos crimes cometidos.
- c) será extraditada após o devido processo legal e poderá sofrer pena de banimento.
- d) não será extraditada e não será levada à prisão ou nela mantida, quando a lei admitir a liberdade provisória, com ou sem fiança.
- e) apenas poderia ser extraditada por decisão do Supremo Tribunal Federal se cometesse crime político ou de opinião contra o interesse nacional.

Comentário:

~~a) não será extraditada, mas, caso seja presa, ela não terá direito à identificação dos responsáveis por sua prisão.~~

INCORRETA.

Art. 5º, LXIV, CF - **o preso tem direito à identificação dos responsáveis por sua prisão** ou por seu interrogatório policial;

~~b) terá concedida sua extradição, e serão admissíveis, no processo, as provas obtidas por meios ilícitos, tendo em vista a gravidade dos crimes cometidos.~~

INCORRETA.

Art. 5º, LVI, CF - **são inadmissíveis, no processo, as provas obtidas por meios ilícitos;**

~~c) será extraditada após o devido processo legal e poderá sofrer pena de banimento.~~

INCORRETA.

XLVII - **não haverá penas:**

- a) de morte, salvo em caso de guerra declarada, nos termos do art. 84, XIX;
- b) de caráter perpétuo;
- c) de trabalhos forçados;

d) **de banimento**;

e) cruéis;

d) não será extraditada e não será levada à prisão ou nela mantida, quando a lei admitir a liberdade provisória, com ou sem fiança.

CORRETA.

Destacamos que os crimes cometidos por Medusa são comuns e se deram após a naturalização, logo, ela não poderá ser extraditada. Todavia, vale destacar que se o crime fosse relacionado a tráfico de entorpecentes Medusa poderia ser extraditada. Noutra ponta, o enunciado é feliz ao mencionar "... quando a lei admitir...", isto é, se a lei permitir a liberdade provisória, com ou sem fiança, logo, ela poderá responder em liberdade atendendo a todas as exigências legais.

Art. 5º, LI, CF - nenhum brasileiro será extraditado, salvo o naturalizado, em caso de crime comum, praticado antes da naturalização, ou de comprovado envolvimento em tráfico ilícito de entorpecentes e drogas afins, na forma da lei;

Art. 5º, LXVI, CF - ninguém será levado à prisão ou nela mantido, quando a lei admitir a liberdade provisória, com ou sem fiança;

~~***e) apenas poderia ser extraditada por decisão do Supremo Tribunal Federal se cometesse crime político ou de opinião contra o interesse nacional.***~~

INCORRETA.

Art. 5º, LII, CF - **não será concedida extradição de estrangeiro por crime político ou de opinião;**

GABARITO D

48 - (2º Simulado Geral. 2021. Inéditas) De acordo com a Constituição Federal, conceder-se-á _____ sempre que alguém sofrer ou se achar ameaçado de sofrer violência ou coação em sua liberdade de locomoção, por ilegalidade ou abuso de poder.

Assinale a alternativa que preenche corretamente a lacuna em branco:

a) mandado de segurança

b) *habeas-data*

c) *habeas-corpus*

d) mandado de segurança coletivo

e) mandado de injunção

Comentário:

Art. 5º, LXVIII, CF - conceder-se-á "**habeas-corpus**" sempre que alguém sofrer ou se achar ameaçado de sofrer violência ou coação em sua liberdade de locomoção, por ilegalidade ou abuso de poder;

GABARITO C

49 - (2º Simulado Geral. 2020. Vunesp) A respeito dos direitos sociais, assinale a alternativa que está de acordo com a Constituição Federal.

- a) Fica facultada a participação dos sindicatos nas negociações coletivas de trabalho.
- b) É direito dos trabalhadores jornada de 8 (oito) horas para o trabalho realizado em turnos ininterruptos de revezamento.
- c) O aposentado filiado tem direito a votar, mas não é elegível para cargos de direção nas organizações sindicais.
- d) É direito dos trabalhadores urbanos aviso prévio proporcional ao tempo de serviço, que será de, no mínimo, 20 (vinte) dias.
- e) São direitos sociais, dentre outros, a alimentação, a moradia, o transporte, o lazer, a segurança, a proteção à maternidade e à infância e a assistência aos desamparados.

Comentário:

a) Fica facultada a participação dos sindicatos nas negociações coletivas de trabalho.

INCORRETA.

Art. 8º, VI, CF - **é obrigatória** a participação dos sindicatos nas negociações coletivas de trabalho;

b) É direito dos trabalhadores jornada de 8 (oito) horas para o trabalho realizado em turnos ininterruptos de revezamento.

INCORRETA.

Art. 7º, XIV, CF - jornada de **seis horas** para o trabalho realizado em turnos ininterruptos de revezamento, salvo negociação coletiva;

c) O aposentado filiado tem direito a votar, mas não é elegível para cargos de direção nas organizações sindicais.

INCORRETA.

Art. 8º, VII, CF - o aposentado filiado tem direito a votar **e ser votado nas organizações sindicais**;

d) É direito dos trabalhadores urbanos aviso prévio proporcional ao tempo de serviço, que será de, no mínimo, 20 (vinte) dias.

INCORRETA.

Art. 7º, XXI, CF - aviso prévio proporcional ao tempo de serviço, sendo no mínimo de **trinta dias**, nos termos da lei;

e) São direitos sociais, dentre outros, a alimentação, a moradia, o transporte, o lazer, a segurança, a proteção à maternidade e à infância e a assistência aos desamparados.

CORRETA.

Art. 7º. São direitos sociais a educação, a saúde, a alimentação, o trabalho, a moradia, o transporte, o lazer, a segurança, a previdência social, a proteção à maternidade e à infância, a assistência aos desamparados, na forma desta Constituição.

GABARITO E

50 - (2º Simulado Geral. 2020. Outras) Segundo as disposições do Art. 12 da Constituição Federal, é privativo de brasileiro nato o cargo de:

- A) Ministro do Supremo Tribunal Federal.
- B) Ministro de Estado da Justiça e da Segurança Pública.
- C) Ministro do Superior Tribunal de Justiça.
- D) Deputado Federal.
- E) Senador da República.

Comentário

É o famoso MP3.COM:

MINISTRO DO STF

- PRESIDENTE E VICE PRESIDENTE DA REPÚBLICA
- PRESIDENTE DA CÂMARA DOS DEPUTADOS
- PRESIDENTE DO SENADO FEDERAL
- CARREIRA DIPLOMÁTICA
- OFICIAL DAS FORÇAS ARMADAS
- MINISTRO DO ESTADO DA DEFESA

A) Ministro do Supremo Tribunal Federal.

CORRETA.

B) Ministro de Estado da Justiça e da Segurança Pública.

INCORRETA. É Ministro do Estado da Defesa.

C) Ministro do Superior Tribunal de Justiça.

INCORRETA. É MINISTRO DO STF.

D) Deputado Federal.

INCORRETA. É Presidente da Câmara dos Deputados.

E) Senador da República.

INCORRETA. É Presidente do Senado Federal.

GABARITO A

51 – (2º Simulado Geral. 2020. Inéditas) O servidor abrangido por regime próprio de previdência social será aposentado compulsoriamente, com proventos proporcionais ao tempo de contribuição:

- a) aos 70 (setenta) anos de idade, ou aos 75 (setenta e cinco) anos de idade, na forma de lei complementar.
- b) aos 65 (sessenta e cinco) anos de idade, ou aos 70 (setenta) anos de idade, na forma da lei específica.
- c) aos 60 (sessenta) anos de idade, ou aos 65 (sessenta e cinco) anos de idade, na forma da lei complementar.
- d) aos 70 (setenta) anos de idade, ou aos 75 (setenta e cinco) anos de idade, na forma de lei específica.
- e) aos 65 (sessenta e cinco) anos de idade, ou aos 70 (setenta) anos de idade, na forma da lei complementar.

Comentário

A aposentadoria compulsória do servidor abrangido por regime próprio de previdência social se dá aos 70 (setenta) anos de idade, ou aos 75 (setenta e cinco) anos de idade, na forma de lei complementar.

Art. 40 (...)

§ 1º O servidor abrangido por regime próprio de previdência social será aposentado:

(...)

II - compulsoriamente, com proventos proporcionais ao tempo de contribuição, aos 70 (setenta) anos de idade, ou aos 75 (setenta e cinco) anos de idade, na forma de lei **complementar**;

GABARITO A

DIREITO ADMINISTRATIVO

52 - (2º Simulado Geral. 2021. Inéditas) Acerca do direito de petição previsto na Lei 10.261/68, é correto afirmar que:

- a) É assegurado exclusivamente para pessoas físicas, independentemente de pagamento, o direito de petição contra ilegalidade ou abuso de poder e para defesa de direitos.
- b) Apenas o cidadão poderá reclamar sobre abuso, erro, omissão ou conduta incompatível no serviço público.
- c) Desde que justificadamente, a Administração poderá recusar-se a protocolar, encaminhar ou apreciar a petição.
- d) É assegurado a qualquer pessoa, física ou jurídica, mediante o pagamento de taxa, o direito de petição contra ilegalidade ou abuso de poder e para defesa de direitos
- e) Ao servidor é assegurado o direito de requerer ou representar, bem como, nos termos desta lei complementar, pedir reconsideração e recorrer de decisões, no prazo de 30 (trinta) dias, salvo previsão legal específica.

Comentário

a) É assegurado ~~exclusivamente para pessoas físicas~~, independentemente de pagamento, o direito de petição contra ilegalidade ou abuso de poder e para defesa de direitos.

INCORRETA. Pois o direito de petição também é assegurado às pessoas jurídicas:

Artigo 239 - É assegurado a qualquer pessoa, física **ou jurídica**, independentemente de pagamento, o direito de petição contra ilegalidade ou abuso de poder e para defesa de direitos

b) Apenas o cidadão poderá reclamar sobre abuso, erro, omissão ou conduta incompatível no serviço público.

INCORRETA. Pois qualquer pessoa poderá reclamar, e não apenas o cidadão:

Art. 239 (...)

§ 1º - **Qualquer pessoa** poderá reclamar sobre abuso, erro, omissão ou conduta incompatível no serviço público.

c) Desde que justificadamente, a Administração poderá recusar-se a protocolar, encaminhar ou apreciar a petição.

INCORRETA.

Art. 239 (...)

§ 2º - **Em nenhuma hipótese**, a Administração poderá recusar-se a protocolar, encaminhar ou apreciar a petição, sob pena de responsabilidade do agente.

d) É assegurado a qualquer pessoa, física ou jurídica, mediante o pagamento de taxa, o direito de petição contra ilegalidade ou abuso de poder e para defesa de direitos.

INCORRETA. O direito de petição não exige o pagamento de taxa:

Artigo 239 - É assegurado a qualquer pessoa, física ou jurídica, **independentemente de pagamento**, o direito de petição contra ilegalidade ou abuso de poder e para defesa de direitos.

e) Ao servidor é assegurado o direito de requerer ou representar, bem como, nos termos desta lei complementar, pedir reconsideração e recorrer de decisões, no prazo de 30 (trinta) dias, salvo previsão legal específica.

CORRETA. Literalidade do art. 240:

Artigo 240 - Ao servidor é assegurado o direito de requerer ou representar, bem como, nos termos desta lei complementar, pedir reconsideração e recorrer de decisões, no prazo de 30 (trinta) dias, salvo previsão legal específica.

GABARITO E

53 - (2º Simulado Geral. 2021. Inéditas) Suponha que Zeus, funcionário público estadual, acabou causando prejuízo ao erário público por ter se omitido em efetuar o recolhimento ou entrada nos prazos legais. Tratando-se de indenização à Fazenda Estadual, Zeus será obrigado a repor a importância do prejuízo causado:

- a) de uma só vez.
- b) em até 3 vezes.
- c) em até 2 vezes.
- d) em até 5 vezes.
- e) em até 10 vezes.

Comentário

Questão exigiu o conhecimento do art. 247 da Lei 10.261/68:

Artigo 247 - Nos casos de indenização à Fazenda Estadual, o funcionário será obrigado a repor, **de uma só vez**, a importância do prejuízo causado em virtude de alcance, desfalque, remissão ou omissão em efetuar recolhimento ou entrada nos prazos legais.

GABARITO A

54 – (2º Simulado Geral. 2021. Inéditas) Suponha que Afrodite, recém nomeada para o cargo de Escrevente Técnico do Judiciário, solicitou, em razão de sua função, propina ao advogado do réu. Nesse caso, de acordo com o que prevê a Lei 10.261/68, será aplicada a Afrodite:

- a) pena de demissão.
- b) pena de repreensão.
- c) pena de multa.
- d) pena de suspensão.
- e) pena de demissão a bem do serviço público.

Comentário

De acordo com o inciso VII do art. 257, será aplicada a pena de **DEMISSÃO A BEM DO SERVIÇO PÚBLICO**:

Artigo 257 - Será aplicada a pena de **demissão a bem do serviço público** ao funcionário que:

- I - for convencido de incontinência pública e escandalosa e de vício de jogos proibidos;
- II - praticar ato definido como crime contra a administração pública, a fé pública e a Fazenda Estadual, ou previsto nas leis relativas à segurança e à defesa nacional;
- III - revelar segredos de que tenha conhecimento em razão do cargo, desde que o faça dolosamente e com prejuízo para o Estado ou particulares;
- IV - praticar insubordinação grave;
- V - praticar, em serviço, ofensas físicas contra funcionários ou particulares, salvo se em legítima defesa;
- VI - lesar o patrimônio ou os cofres públicos;
- VII - **receber ou solicitar propinas**, comissões, presentes ou vantagens de qualquer espécie, diretamente ou por intermédio de outrem, ainda que fora de suas funções mas em razão delas;
- VIII - pedir, por empréstimo, dinheiro ou quaisquer valores a pessoas que tratem de interesses ou o tenham na repartição, ou estejam sujeitos à sua fiscalização;
- IX - exercer advocacia administrativa; e
- X - apresentar com dolo declaração falsa em matéria de salário-família, sem prejuízo da responsabilidade civil e de procedimento criminal, que no caso couber.

XI - praticar ato definido como crime hediondo, tortura, tráfico ilícito de entorpecentes e drogas afins e terrorismo;

XII - praticar ato definido como crime contra o Sistema Financeiro, ou de lavagem ou ocultação de bens, direitos ou valores;

XIII - praticar ato definido em lei como de improbidade.

GABARITO E

55 - (2º Simulado Geral. 2021. Inéditas) Quanto às disposições concernentes aos recursos nos termos da Lei 10.261/68, assinale a alternativa correta.

- a) Os recursos de que trata esta lei complementar têm efeito suspensivo.
- b) Caberá pedido de reconsideração, que não poderá ser renovado, de decisão tomada pelo Prefeito do Município em única instância, no prazo de 15 (quinze) dias.
- c) O recurso será apreciado pela autoridade competente desde que seja corretamente denominado e endereçado.
- d) O recurso será apresentado à autoridade que aplicou a pena, que terá o prazo de 10 (dez) dias para, motivadamente, manter sua decisão ou reformá-la.
- e) O prazo para recorrer é de 15 (quinze) dias, contados da publicação da decisão impugnada no Diário Oficial do Estado ou da intimação pessoal do servidor, quando for o caso.

Comentário

a) Os recursos de que trata esta lei complementar têm efeito suspensivo.

INCORRETA. Pois não possuem efeito suspensivo:

Artigo 314 - Os recursos de que trata esta lei complementar **não têm efeito suspensivo**; os que forem providos darão lugar às retificações necessárias, retroagindo seus efeitos à data do ato punitivo.

b) Caberá pedido de reconsideração, que não poderá ser renovado, de decisão tomada pelo Prefeito do Município em única instância, no prazo de 15 (quinze) dias.

INCORRETA. Pois cabe reconsideração contra decisão do Governador do Estado e no prazo de 30 dias:

Artigo 313 - Caberá pedido de reconsideração, que não poderá ser renovado, de decisão tomada pelo **Governador do Estado** em única instância, **no prazo de 30 (trinta) dias**.

c) O recurso será apreciado pela autoridade competente desde que seja corretamente denominado e endereçado.

INCORRETA. Pois de acordo com o § 5º do art. 312, o recurso será apreciado ainda que incorretamente denominada ou endereçado:

Art. 312 (...)

§ 5º - O recurso será apreciado pela autoridade competente **ainda que incorretamente denominado ou endereçado.**

d) O recurso será apresentado à autoridade que aplicou a pena, que terá o prazo de 10 (dez) dias para, motivadamente, manter sua decisão ou reformá-la.

CORRETA. É o que está descrito no § 3º do art. 312:

Art. 312 (...)

§ 3º - O recurso será apresentado à autoridade que aplicou a pena, que terá o prazo de 10 (dez) dias para, motivadamente, manter sua decisão ou reformá-la.

e) O prazo para recorrer é de ~~15 (quinze) dias~~, contados da publicação da decisão impugnada no Diário Oficial do Estado ou da intimação pessoal do servidor, quando for o caso.

INCORRETA. O prazo para recorrer é de 30 dias:

Art. 312 (...)

§ 1º - O prazo para recorrer **é de 30 (trinta) dias**, contados da publicação da decisão impugnada no Diário Oficial do Estado ou da intimação pessoal do servidor, quando for o caso.

GABARITO D

56 - (2º Simulado Geral. 2019. Vunesp) A Lei de Improbidade Administrativa (Lei no 8.429/92) tem por objetivo disciplinar práticas consideradas ofensivas ao interesse público, contendo em seu teor normas dispendo sobre condutas consideradas ímprobos, as penas e o respectivo processo de aplicação. Com base no mencionado diploma legal, assinale a alternativa correta.

A) As disposições da Lei não se aplicam aos particulares que não se enquadrem como agentes públicos, ainda que tenham concorrido para a prática de ato tipificado como improbidade administrativa.

B) Somente os agentes que tenham ciência oficial do ato podem representar à autoridade administrativa competente, para que seja instaurada investigação destinada a apurar a prática de ato de improbidade.

C) Constitui ato de improbidade administrativa que atenta contra os princípios da administração ordenar ou permitir a realização de despesas não autorizadas em lei ou regulamento

D) O sucessor daquele que causar lesão ao patrimônio público ou se enriquecer ilicitamente está sujeito às cominações desta Lei até o limite do valor da herança.

E) Todo agente público possui o dever de declarar à autoridade competente os bens e valores que possui em seu patrimônio privado, estando sujeito à pena de suspensão àquele que se recusar a prestar declaração dos bens, dentro do prazo determinado, ou que a prestar falsa.

Comentário

A) As disposições da Lei ~~não~~ se aplicam aos particulares que não se enquadrem como agentes públicos, ainda que tenham concorrido para a prática de ato tipificado como improbidade administrativa.

INCORRETA. Pois se aplicam sim:

Art. 3º As disposições desta lei **são aplicáveis**, no que couber, àquele que, **mesmo não sendo agente público**, induza **ou concorra para a prática do ato de improbidade** ou dele se beneficie sob qualquer forma direta ou indireta.

~~B) Somente os agentes que tenham ciência oficial do ato podem representar à autoridade administrativa competente, para que seja instaurada investigação destinada a apurar a prática de ato de improbidade.~~

INCORRETA. Pois de acordo com o art. 14, qualquer pessoa poderá representar:

Art. 14. **Qualquer pessoa poderá representar** à autoridade administrativa competente para que seja instaurada investigação destinada a apurar a prática de ato de improbidade.

C) Constitui ato de improbidade administrativa que atenta contra os princípios da administração ordenar ou permitir a realização de despesas não autorizadas em lei ou regulamento.

INCORRETA. A conduta narrada configura ato de improbidade que causa lesão ao erário:

Art. 10. Constitui ato de improbidade administrativa **que causa lesão ao erário** qualquer ação ou omissão, dolosa ou culposa, que enseje perda patrimonial, desvio, apropriação, malbaratamento ou dilapidação dos bens ou haveres das entidades referidas no art. 1º desta lei, e notadamente:

(...)

X - **ordenar ou permitir a realização de despesas não autorizadas em lei ou regulamento;**

D) O sucessor daquele que causar lesão ao patrimônio público ou se enriquecer ilicitamente está sujeito às cominações desta Lei até o limite do valor da herança.

CORRETA. É o que está descrito no art. 8º:

Art. 8º O sucessor daquele que causar lesão ao patrimônio público ou se enriquecer ilicitamente está sujeito às cominações desta lei até o limite do valor da herança.

E) Todo agente público possui o dever de declarar à autoridade competente os bens e valores que possui em seu patrimônio privado, estando sujeito à pena de suspensão àquele que se recusar a prestar declaração dos bens, dentro do prazo determinado, ou que a prestar falsa.

INCORRETA. A pena é de demissão a bem do serviço público:

Art. 13 (...)

§3º Será punido com a pena de **demissão, a bem do serviço público**, sem prejuízo de outras sanções cabíveis, o agente público que se recusar a prestar declaração dos bens, dentro do prazo determinado, ou que a prestar falsa.

GABARITO D

57 - (2º Simulado Geral. 2019. Vunesp) A atribuição para representar à autoridade administrativa competente para que seja instaurada investigação destinada a apurar a prática de ato de improbidade, é conferida, expressamente, pela Lei de Improbidade Administrativa (Lei nº 8.429/1992),

- A) privativamente ao Ministério Público.
- B) a qualquer pessoa.
- C) exclusivamente ao corregedor do órgão público.
- D) ao Delegado de Polícia quando houve indícios de crime.
- E) ao servidor público, desde que autorizado pelo seu superior.

Comentário

Questão exigiu o conhecimento do art. 14 da Lei de Improbidade Administrativa:

Art. 14. **Qualquer pessoa** poderá representar à autoridade administrativa competente para que seja instaurada investigação destinada a apurar a prática de ato de improbidade.

GABARITO B

58 - (2º Simulado Geral. 2019. Vunesp) Assinale a alternativa que está de acordo com a Lei no 8.429/92 (Lei de Improbidade Administrativa).

- A) A perda da função pública e a suspensão dos direitos políticos se efetivam independentemente do trânsito em julgado da sentença condenatória.
- B) Constitui crime a representação por ato de improbidade contra agente público ou terceiro beneficiário, quando o autor da denúncia o sabe inocente.
- C) Constitui ato de improbidade administrativa que atenta contra os princípios da administração pública perceber vantagem econômica para intermediar a liberação de verba pública.
- D) A aplicação das sanções previstas na Lei no 8.429/92 depende da rejeição das contas pelo órgão de controle interno ou pelo Tribunal ou Conselho de Contas.

E) As ações destinadas a levar a efeitos as sanções previstas na Lei no 8.429/92 podem ser propostas até dez anos após o término do exercício de cargo em comissão.

Comentário

A) A perda da função pública e a suspensão dos direitos políticos se efetivam ~~independentemente~~ do trânsito em julgado da sentença condenatória.

INCORRETA. Pois só se efetivam com o trânsito em julgado:

Art. 20. **A perda da função pública e a suspensão dos direitos políticos só se efetivam com o trânsito em julgado** da sentença condenatória.

B) Constitui crime a representação por ato de improbidade contra agente público ou terceiro beneficiário, quando o autor da denúncia o sabe inocente.

CORRETA. Conforme previsto no art. 19:

Art. 19. **Constitui crime** a representação por ato de improbidade contra agente público ou terceiro beneficiário, quando o autor da denúncia **o sabe inocente**.

Pena: detenção de seis a dez meses e multa.

C) Constitui ato de improbidade administrativa ~~que atenta contra os princípios da administração pública~~ perceber vantagem econômica para intermediar a liberação de verba pública.

INCORRETA. Se o agente perceber qualquer tipo de vantagem econômica, é configurado o ato de improbidade administrativa que importa em enriquecimento ilícito:

Art. 9º Constitui ato de improbidade administrativa **importando enriquecimento ilícito** auferir qualquer tipo de vantagem patrimonial indevida em razão do exercício de cargo, mandato, função, emprego ou atividade nas entidades mencionadas no art. 1º desta lei, e notadamente:

(...)

IX - **perceber vantagem econômica para intermediar a liberação ou aplicação de verba pública de qualquer natureza;**

D) A aplicação das sanções previstas na Lei no 8.429/92 ~~depende~~ da rejeição das contas pelo órgão de controle interno ou pelo Tribunal ou Conselho de Contas.

INCORRETA. Na verdade, não depende:

Art. 21. A aplicação das sanções previstas nesta lei **independe**:

I - da efetiva ocorrência de dano ao patrimônio público, salvo quanto à pena de ressarcimento;

II - **da aprovação ou rejeição das contas pelo órgão de controle interno ou pelo Tribunal ou Conselho de Contas.**

E) As ações destinadas a levar a efeitos as sanções previstas na Lei no 8.429/92 podem ser propostas até dez anos após o término do exercício de cargo em comissão.

INCORRETA. Pois é até 5 anos:

Art. 23. As ações destinadas a levar a efeitos as sanções previstas nesta lei podem ser propostas:

I - **até cinco anos** após o término do exercício de mandato, de cargo em comissão ou de função de confiança;

GABARITO B

59 - (2º Simulado Geral. 2019. Vunesp) Nos termos da Lei de Improbidade Administrativa, na hipótese de a autoridade administrativa responsável por um inquérito se deparar com um ato de improbidade de um servidor que tenha causado lesão ao patrimônio público, ela deverá

A) mandar cópias das peças do inquérito para o juiz criminal da Comarca para a devida punição do indiciado.

B) representar ao Ministério Público, para a indisponibilidade dos bens do indiciado.

C) suspender o indiciado de suas funções e mandar bloquear o pagamento de seus vencimentos.

D) pedir ao Poder Judiciário que bloqueie os bens do indiciado e inicie o respectivo processo criminal.

E) solicitar ao Delegado de Polícia competente a instauração do respectivo inquérito policial e suspender os seus vencimentos.

Comentário

Questão exigiu o conhecimento do art. 7º da Lei de Improbidade Administrativa:

Art. 7º Quando o ato de improbidade causar lesão ao patrimônio público ou ensejar enriquecimento ilícito, caberá a autoridade administrativa responsável pelo inquérito **representar ao Ministério Público, para a indisponibilidade dos bens do indiciado.**

GABARITO B

NORMAS DA CORREGEDORIA GERAL DA JUSTIÇA

60 – (2º Simulado Geral. 2021. Inéditas) A respeito das apurações preliminares, sindicâncias e processos administrativos, analise as seguintes assertivas, à luz das Normas da Corregedoria Geral de Justiça.

I) O Corregedor Geral da Justiça poderá aplicar, originariamente, as sanções cabíveis e, enquanto não prescrita a infração, reexaminar, de ofício ou mediante provocação, decisões absolutórias ou de arquivamento.

II) É vedado ao Corregedor Geral de Justiça avocar procedimento disciplinar ou instaurá-lo originariamente, a pedido ou de ofício.

III) os casos de proposta de demissão ou dispensa, demissão ou dispensa a bem do serviço público, ou cassação de aposentadoria, os autos serão sempre redistribuídos à Corregedoria Geral para apreciação, independentemente da não interposição de recurso.

Está correto o que se afirma em:

- a) I e II, apenas.
- b) II, apenas.
- c) I e III, apenas.
- d) II e III, apenas.
- e) I, II e III.

Comentário

I) Corregedor Geral da Justiça poderá aplicar, originariamente, as sanções cabíveis e, enquanto não prescrita a infração, reexaminar, de ofício ou mediante provocação, decisões absolutórias ou de arquivamento.

CORRETA. É o que dispõe o art. 18:

Art. 18. Sem prejuízo da atribuição ao Juiz Corregedor Permanente, o Corregedor Geral da Justiça **poderá aplicar, originariamente, as sanções cabíveis e, enquanto não prescrita a infração, reexaminar, de ofício ou mediante provocação, decisões absolutórias ou de arquivamento.**

II) ~~É vedado~~ ao Corregedor Geral de Justiça avocar procedimento disciplinar ou instaurá-lo originariamente, a pedido ou de ofício.

INCORRETA. Pois é permitido, conforme dispõe o § 5º do art. 15:

Art. 15 (...)

5º O Corregedor Geral da Justiça **poderá avocar procedimento disciplinar em qualquer fase, ou instaurá-lo originariamente, a pedido ou de ofício**, designar Juiz Corregedor Processante para todos os atos pertinentes e atribuir serviços auxiliares a unidade diversa daquela a que estiver vinculado o servidor. **(Acrescentado pelo Provimento CG Nº 54/2019)**

III) os casos de proposta de demissão ou dispensa, demissão ou dispensa a bem do serviço público, ou cassação de aposentadoria, os autos serão sempre redistribuídos à Corregedoria Geral para apreciação, independentemente da não interposição de recurso.

CORRETA.

Art. 17 (...)

Parágrafo único. Nos casos de proposta de demissão ou dispensa, demissão ou dispensa a bem do serviço público, ou cassação de aposentadoria, **os autos serão sempre redistribuídos à Corregedoria Geral para apreciação, independentemente da não interposição de recurso.** (Acréscitado pelo Provimento CG Nº 54/2019)

GABARITO C

61 - (2º Simulado Geral. 2021. Inéditas) Quanto ao cadastramento, movimentação e controle eletrônico de processos e incidentes processuais, é correto afirmar que:

- a) Quando a mesma parte estiver vinculada a processos que tramitam em outros órgãos de justiça, as eventuais retificações de seus dados serão aplicadas aos feitos de outro juízo.
- b) O segredo de justiça poderá ser gerado automaticamente pelo sistema informatizado, a depender da natureza da ação.
- c) as cartas precatórias não serão cadastradas no sistema informatizado.
- d) Será permitida a exclusão de parte no processo.
- e) Dispensa-se o cadastramento dos litisconsortes, intervenientes e terceiros interessados.

Comentário

a) Quando a mesma parte estiver vinculada a processos que tramitam em outros órgãos de justiça, as eventuais retificações de seus dados ~~serão~~ aplicadas aos feitos de outro juízo.

INCORRETA.

Art. 62. Quando a mesma parte estiver vinculada a processos que tramitam em outros órgãos de justiça, as eventuais retificações de seus dados **não serão** aplicadas aos feitos de outro juízo.

b) O segredo de justiça poderá ser gerado automaticamente pelo sistema informatizado, a depender da natureza da ação.

CORRETA. De fato, o segredo de justiça pode sim ser gerado automaticamente pelo sistema informatizando, a depender da natureza da ação:

Art. 61 (...)

§ 2º O segredo de justiça poderá, ainda, ser gerado automaticamente pelo sistema informatizado, a depender da natureza da ação.

c) as cartas precatórias ~~não~~ serão cadastradas no sistema informatizado.

INCORRETA. Pois as cartas precatórias serão sim cadastradas no sistema seguindo as mesmas regras dos processos comuns:

Art. 58. As cartas precatórias **serão cadastradas** no sistema informatizado **seguindo as mesmas regras dos processos comuns**, consignando-se, ainda, a indicação completa do juízo deprecante,

e não apenas da comarca de origem, os nomes das partes, a natureza da ação e a diligência deprecada.

d) ~~Será permitida a exclusão de parte no processo.~~

INCORRETA.

Art. 54 (...)

§ 2º **Não será** admitida exclusão de parte no processo, procedendo-se à sua baixa, quando necessário.

e) Dispensa-se o cadastramento dos litisconsortes, intervenientes e terceiros interessados.

INCORRETA. Pois todos os litisconsortes, intervenientes e terceiros interessados **SERÃO CADASTRADOS**:

Art. 54 (...)

§ 1º Todos os **litisconsortes, intervenientes e terceiros interessados**, bem como seus respectivos representantes, **serão cadastrados**.

GABARITO B

62 – (2º Simulado Geral. 2021. Inéditas) Conforme dispõem as Normas da Corregedoria Geral de Justiça, excetuados os casos especiais, decididos pelo juiz, os autos de processos não poderão exceder-se de:

- a) 100 (cem) folhas em cada volume.
- b) 50 (cinquenta) folhas em cada volume.
- c) 150 (cento e cinquenta) folhas em cada volume.
- d) 250 (duzentas e cinquenta) folhas em cada volume.
- e) 200 (duzentas) folhas em cada volume.

Comentário

Questão exigiu conhecimento do art. 89:

Art. 89. **Os autos de processos não excederão de 200 (duzentas) folhas em cada volume**, salvo determinação judicial expressa em contrário ou para manter peça processual com seus documentos anexos, podendo, nestes casos, ser encerrado com mais ou menos folhas.

Importante não confundir com o livro de visitas e correições, o qual não excederá, em regra, 100 folhas:

Art. 67. O Livro de Visitas e Correções será organizado....

§ 2º **O Livro de Visitas e Correções não excederá 100 (cem) folhas**, salvo determinação judicial em contrário ou para a manutenção da continuidade da peça correcional, podendo, nestes casos, ser encerrado por termo contemporâneo à última ata, com mais ou menos folhas.

Portanto:

Autos de processo (regra geral): até 200 folhas.

Livro de Visitas e correções (regra geral): até 100 folhas.

GABARITO E

63 - (2º Simulado Geral. 2021. Inéditas) Quanto à juntada de petições aos autos, é correto afirmar que:

- a) Em regra, é permitido lançar no verso de petições anotações, termos, documentos, guias, etc.
- b) Para a juntada, na mesma oportunidade, de duas ou mais petições ou documentos, será confeccionado um único termo de juntada com a relação das peças.
- c) É autorizado o lançamento do termo de juntada na própria petição ou documento a serem encartados aos autos.
- d) É permitido o lançamento de cotas marginais ou interlineares nos autos.
- e) Em caso de erro na numeração, certificar-se-á a ocorrência, sendo permitida a renumeração.

Comentário

a) ~~É permitido~~ lançar no verso de petições anotações, termos, documentos, guias, etc.

INCORRETA. Pois, em regra, é vedado:

Art. 95. Ressalvado o disposto no art. 140, **é vedado o lançamento de termos no verso de petições, documentos, guias etc.**, devendo ser usada, quando necessária, outra folha, com inutilização dos espaços em branco.

b) Para a juntada, na mesma oportunidade, de duas ou mais petições ou documentos, será confeccionado um único termo de juntada com a relação das peças.

CORRETA. De fato, quando for proceder à juntada de duas ou mais petições na mesma oportunidade, será confeccionada um único termo:

Art. 93 (...)

§ 1º Para a juntada, na mesma oportunidade, de duas ou mais petições ou documentos, será confeccionado um único termo de juntada com a relação das peças.

c) ~~É autorizado~~ o lançamento do termo de juntada na própria petição ou documento a serem encartados aos autos.

INCORRETA. Essa prática é vedada:

Art. 93 (...)

§ 2º **É vedado** o lançamento do termo de juntada na própria petição ou documento a serem encartados aos autos.

d) ~~É permitido~~ o lançamento de cotas marginais ou interlineares nos autos.

INCORRETA. Essa prática também é vedada:

Art. 96. **São vedados o lançamento de cotas marginais ou interlineares nos autos**, a prática de sublinhar palavras à tinta ou a lápis, ou o emprego de expressões injuriosas nos escritos apresentados no processo, incumbindo ao serventuário, ao constatar a irregularidade, comunicá-la imediatamente ao juiz.

e) Em caso de erro na numeração, certificar-se-á a ocorrência, sendo ~~permitida~~ a renumeração.

INCORRETA. Pois a remuneração das páginas é proibida:

Art. 91 (...)

§ 1º Em caso de erro na numeração, certificar-se-á a ocorrência, sendo **vedada** a renumeração.

GABARITO B

64 - (2º Simulado Geral. 2021. Inéditas) Quanto às disposições concernentes à correição extraordinária, é correto afirmar que:

- a) consiste no exame de algum aspecto da regularidade ou da continuidade dos serviços e atos praticados.
- b) consiste na fiscalização prevista e efetivada segundo normas e leis de organização judiciária.
- c) para a sua realização, exige-se o prévio anúncio.
- d) consiste na fiscalização direcionada à verificação da regularidade de funcionamento da unidade.
- e) consiste em fiscalização excepcional, realizada a qualquer momento.

Comentário

a) consiste no exame de algum aspecto da regularidade ou da continuidade dos serviços e atos praticados.

INCORRETA. Essa é a visita correcional:

Art. 6 (...)

Art. 6º, § 3º **A visita correcional** consiste na fiscalização direcionada à verificação da regularidade de funcionamento da unidade, do saneamento de irregularidades constatadas em correções ou **ao exame de algum aspecto da regularidade ou da continuidade dos serviços e atos praticados.**

b) consiste na fiscalização prevista e efetivada segundo normas e leis de organização judiciária.

INCORRETA. Essa é a correção ordinária:

Art. 6º (...)

§ 1º A **correção ordinária** consiste na fiscalização prevista e efetivada segundo estas normas e leis de organização judiciária.

c) para a sua realização, exige-se o prévio anúncio.

INCORRETA. Pois a correção extraordinária não exige prévio anúncio:

Art. 6º (...)

Art. 6º, § 2º A correção extraordinária consiste em fiscalização excepcional, realizada a qualquer momento **e sem prévio anúncio** e poderá ser geral ou parcial, conforme as necessidades e conveniência do serviço correcional.

d) consiste na fiscalização direcionada à verificação da regularidade de funcionamento da unidade.

INCORRETA. Essa é a visita correcional:

Art. 6º (...)

Art. 6º, § 3º A **visita correcional** consiste **na fiscalização direcionada à verificação da regularidade de funcionamento da unidade,** do saneamento de irregularidades constatadas em correções ou ao exame de algum aspecto da regularidade ou da continuidade dos serviços e atos praticados.

e) consiste em fiscalização excepcional, realizada a qualquer momento.

CORRETA. De fato, a correção extraordinária é uma fiscalização excepcional, realizada a qualquer momento:

Art. 6º, § 2º A correção extraordinária **consiste em fiscalização excepcional, realizada a qualquer momento** e sem prévio anúncio e poderá ser geral ou parcial, conforme as necessidades e conveniência do serviço correcional.

GABARITO E

ATUALIDADES E NOÇÕES SOBRE DIREITOS DAS PESSOAS COM DEFICIÊNCIA

65 – (2º Simulado Geral. 2020. Outras) Uma explosão deixou mais de 100 mortos e cerca de 4 mil feridos no dia 04 de agosto de 2020, segundo a contagem oficial do governo do Líbano e da Cruz Vermelha. A suspeita é que a explosão tenha partido de um armazém que guardava nitrato de amônio, um tipo de fertilizante.

<https://g1.globo.com/mundo...> - adaptado.

A explosão que ocorreu no Líbano, no ano de 2020, foi na cidade de:

- a) Beirute.
- b) Jbeil.
- c) Balbeque.
- d) Sídon.
- e) Trípoli.

Comentário:

MUNDO

Explosão em Beirute deixa mais de 100 mortos e 4 mil feridos

A suspeita é que a explosão aconteceu em um depósito de nitrato de amônio, um tipo de fertilizante, na zona portuária da capital libanesa.

Por G1

04/08/2020 12h25 · Atualizado há 9 meses

GABARITO A

66 – (2º Simulado Geral. 2021. Outras) Observe a imagem.



Em 2020, as eleições nos EUA foram cercadas de polarização, fake news e desconfianças quanto à legitimidade da contagem de votos. A vitória de Joe Biden – reconhecida tanto internamente como pela maioria dos líderes globais – é histórica não apenas pela derrota da extrema-direita, representada pelo presidente Donald Trump, mas também pela presença da vice eleita, Kamala Harris. Ela é a primeira mulher e a primeira pessoa negra a ocupar o cargo.

A ascensão da, hoje, senadora vem num ano marcado pelos protestos, assassinatos que deixaram à mostra, em prol do combate antirracista, o “mito da democracia racial, que finge que somos todos iguais.”

Os protestos recentes que aconteceram nos EUA e no Brasil se referiram à morte de:

- a) George Floyd e João Alberto Silveira Freitas.
- b) Rayshard Brooks e Guilherme Guedes.
- c) Riah Milton e Pedro Gonzaga.
- d) Dominique Fells e Vitor de Oliveira Farias.
- e) Breonna Taylor e Douglas Martins Rodrigues.

Comentário:

"O País acordou estarecido, na manhã seguinte ao Dia Nacional da Consciência Negra deste ano, com a brutalidade praticada por dois seguranças a serviço de um supermercado em Porto Alegre, contra o aposentado **João Alberto Silveira Freitas**, negro, 40 anos. Alegando uma suposta atitude desrespeitosa contra uma funcionária, os atacantes perseguiram-no até o estacionamento e, lá, aplicaram-lhe seguidos socos e chutes violentos, levando-o a perder

grande quantidade de sangue, a consciência e, ao fim e ao cabo, a própria vida. Com este ato de barbárie, sem que ninguém intervisse para cessar as agressões, tivemos o nosso **George Floyd.**"

<https://diariodonordeste.verdesmares.com.br/opiniao/colaboradores/joao-alberto-nosso-george-floyd-1.3015986>

GABARITO A

67 – (2º Simulado Geral. 2021. Outras) Insetos, que formam enxames gigantes, já destruíram parte de uma reserva indígena e de áreas de mata nativa; clima estimula reprodução da espécie.

<https://exame.com/brasil...> - adaptado.

No ano de 2020, apareceram nuvens de insetos pelo Sul da América. Esses insetos eram:

- a) Gafanhotos.
- b) Besouros.
- c) Vespas.
- d) Cupins.
- e) Cigarras.

Comentário:

BRASIL

Nuvens de gafanhotos soldados atacam o Rio Grande do Sul

Insetos, que formam enxames gigantes, já destruíram parte de uma reserva indígena e de áreas de mata nativa; clima estimula reprodução da espécie

Por **Carla Araújo**
Publicado em: 16/12/2020 às 16h53
Tempo de leitura: 2 min

[WhatsApp](#) [LinkedIn](#) [Telegram](#) [Twitter](#) [Facebook](#) [Email](#) [Imprimir](#)



Nuvem de gafanhoto: insetos ressurgem no Rio Grande do Sul e atacam mata nativa (divulgação/Divulgação)

GABARITO A

68 – (2º Simulado Geral. 2021. Outras) ProUni 2021 abrirá inscrições em 12 de janeiro e usará nota do Enem 2019.

<https://g1.globo.com/educacao/...> - adaptado.

É **CORRETO** afirmar que o ProUni é uma iniciativa do governo brasileiro que oferece:

- a) Bolsas de estudos em faculdades particulares para estudantes de baixa renda que ainda não tenham um diploma de nível superior.
- b) Bolsas de estudos para Ensino Fundamental e Médio, em escolas particulares, para estudantes de baixa renda.
- c) A garantia do acesso de crianças a creches e escolas, bem como a melhoria da infraestrutura física da rede de Educação Infantil.
- d) Ampliação do tempo de permanência dos estudantes na escola, por meio da oferta da educação integral.
- e) A formação continuada gratuita para os professores.

Comentário:

Prouni 2021 abrirá inscrições em 12 de janeiro e usará nota do Enem 2019

Programa seleciona candidatos para bolsas parciais e integrais em universidades particulares. Edital foi publicado nesta segunda-feira (14).

Por G1

14/12/2020 08h53 · Atualizado há 4 meses

Para participar, é necessário se encaixar em uma das seguintes categorias:

- ter cursado o ensino médio completo na rede pública;
- ter sido bolsista integral em escolas particulares durante todo o ensino médio;
- ter alguma deficiência;
- ser professor da rede pública de ensino, na educação básica.

Com exceção dos docentes, **os demais candidatos não podem ter diploma do ensino superior.**

Critérios de renda

O Prouni dá direito a bolsas de estudo em universidades particulares. São duas modalidades:

- bolsa integral: **renda familiar mensal per capita de até 1,5 salário mínimo;**
- bolsa parcial (50% da mensalidade): **renda familiar mensal per capita de 1,5 a 3 salários mínimos;**

GABARITO A

69 – (2º Simulado Geral. 2019. Outras) A lei que estabelece normas gerais e critérios básicos para a promoção da acessibilidade das pessoas com deficiência ou com mobilidade reduzida conceitua componentes de obras de urbanização — como os referentes a pavimentação, saneamento, encanamento para esgotos etc. — como

- a) mobiliário urbano.
- b) tecnologia assistiva.
- c) elemento de urbanização.
- d) acessibilidade.
- e) desenho universal.

Comentário:

~~a) mobiliário urbano.~~

INCORRETA.

Art. 3º, VIII – Lei n. 13.146/2015. Mobiliário urbano: conjunto de objetos existentes nas vias e nos espaços públicos, superpostos ou adicionados aos elementos de urbanização ou de edificação, de forma que sua modificação ou seu traslado não provoque alterações substanciais nesses elementos, tais como semáforos, postes de sinalização e similares, terminais e pontos de acesso coletivo às telecomunicações, fontes de água, lixeiras, toldos, marquises, bancos, quiosques e quaisquer outros de natureza análoga;

~~b) tecnologia assistiva.~~

INCORRETA.

Art. 3º, III – Lei n. 13.146/2015. Tecnologia assistiva ou ajuda técnica: produtos, equipamentos, dispositivos, recursos, metodologias, estratégias, práticas e serviços que objetivem promover a funcionalidade, relacionada à atividade e à participação da pessoa com deficiência ou com mobilidade reduzida, visando à sua autonomia, independência, qualidade de vida e inclusão social;

c) elemento de urbanização.

CORRETA.

Art. 3º, VII – Lei n. 13.146/2015. **Elemento de urbanização:** **quaisquer componentes de obras de urbanização, tais como os referentes a pavimentação, saneamento, encanamento para esgotos,** distribuição de energia elétrica e de gás, iluminação pública, serviços de comunicação, abastecimento e distribuição de água, paisagismo e os que materializam as indicações do planejamento urbanístico;

d) acessibilidade.

INCORRETA.

Art. 3º, I – Lei n. 13.146/2015. Acessibilidade: possibilidade e condição de alcance para utilização, com segurança e autonomia, de espaços, mobiliários, equipamentos urbanos, edificações, transportes, informação e comunicação, inclusive seus sistemas e tecnologias, bem como de outros serviços e instalações abertos ao público, de uso público ou privados de uso coletivo, tanto na zona urbana como na rural, por pessoa com deficiência ou com mobilidade reduzida;

e) desenho universal.

INCORRETA.

Art. 3º, II – Lei 13.146/2015. Desenho universal: concepção de produtos, ambientes, programas e serviços a serem usados por todas as pessoas, sem necessidade de adaptação ou de projeto específico, incluindo os recursos de tecnologia assistiva;

GABARITO C

70 – (2º Simulado Geral. 2021. Inéditas) De acordo com Resolução Nº 230 de 22/06/2016 (CNJ), analise as seguintes assertivas:

I. Mesmo se todas as vagas disponíveis estiverem ocupadas, a Administração deverá agir com o máximo de empenho para, na medida do possível, facilitar o acesso do usuário com deficiência

às suas dependências, ainda que, para tanto, seja necessário dar acesso a vaga destinada ao público interno do órgão.

II. Todos os procedimentos licitatórios do Poder Judiciário deverão se ater para produtos acessíveis aos servidores com deficiência.

III. Os serviços notariais e de registro podem negar ou criar óbices ou condições diferenciadas à prestação de seus serviços em razão de deficiência do solicitante.

Está correto o que se afirma em:

- a) I, apenas.
- b) II, apenas.
- c) III, apenas.
- d) I e II, apenas.
- e) II e III, apenas.

Comentário:

I. Mesmo se todas as vagas disponíveis estiverem ocupadas, a Administração deverá agir com o máximo de empenho para, na medida do possível, facilitar o acesso do usuário com deficiência às suas dependências, ainda que, para tanto, seja necessário dar acesso a vaga destinada ao público interno do órgão.

CORRETA.

Art. 4, §7º, da Resolução Nº 230/2016. Mesmo se todas as vagas disponíveis estiverem ocupadas, a Administração deverá agir com o máximo de empenho para, na medida do possível, facilitar o acesso do usuário com deficiência às suas dependências, ainda que, para tanto, seja necessário dar acesso a vaga destinada ao público interno do órgão.

II. Todos os procedimentos licitatórios do Poder Judiciário deverão se ater para produtos acessíveis aos servidores com deficiência.

INCORRETA.

Art. 6º, *caput*, da Resolução Nº 230/2016. Todos os procedimentos licitatórios do Poder Judiciário deverão se ater para produtos acessíveis **às pessoas com deficiência, sejam servidores ou não.**

III. Os serviços notariais e de registro ~~podem~~ negar ou criar óbices ou condições diferenciadas à prestação de seus serviços em razão de deficiência do solicitante.

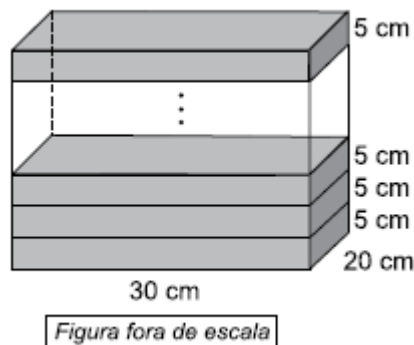
INCORRETA.

Art. 8º Os serviços notariais e de registro **não podem** negar ou criar óbices ou condições diferenciadas à prestação de seus serviços em razão de deficiência do solicitante, devendo reconhecer sua capacidade legal plena, garantida a acessibilidade.

GABARITO A

MATEMÁTICA

71 – (2º Simulado Geral. 2020. Vunesp) Vários blocos de papel, todos iguais entre si, e cada um deles no formato de um prisma reto de base retangular, com 30 cm de comprimento, 20 cm de largura e 5 cm de altura, foram empilhados, conforme mostra a figura.



Se o volume total dessa pilha é 45000 cm^3 , o número de blocos dela é

- a) 11.
- b) 12.
- c) 13.
- d) 14.
- e) 15.

Comentário:

Inicialmente, notamos que a base retangular é representada por 30 cm x 20 cm. Isto é, a área da base da figura será:

$$\underline{\text{Área da base}} = 30 \times 20 = \underline{600 \text{ cm}^2}$$

Agora vamos utilizar a informação do enunciado quanto ao volume total dessa pilha. Vejamos:

$$\text{Volume} = \text{Área da base} \times \text{altura}$$

$$45000 = 600 \times \text{altura}$$

$$\text{altura} = 45000 \div 600$$

$$\underline{\text{altura} = 75 \text{ cm}}$$

Neste instante, vamos calcular o número de blocos de papel sabendo que cada bloco tem 5 cm de altura.

$$75 \div 5 = \mathbf{15 \text{ blocos}}$$

GABARITO E

72 – (2º Simulado Geral. 2020. Vunesp) O índice pluviométrico é uma medida da quantidade de chuva que recebeu um determinado local. Esse índice é medido em mm e representa a altura que a água da chuva atingiria em um reservatório aberto de 1m^2 de base. Na cidade de Avaré/SP, segundo dados do Instituto Nacional de Meteorologia (INMET), o mês mais chuvoso de 2019 foi janeiro, com precipitação de aproximadamente 200 mm. A figura a seguir ilustra essa medição.

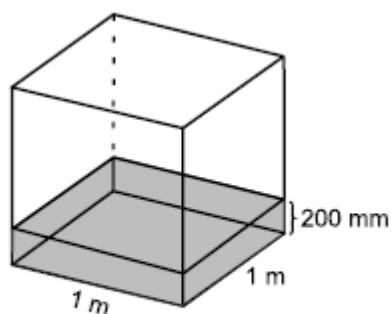


Figura fora de escala

Com base nessas informações, desconsiderando eventuais perdas, um sistema de aproveitamento de água de chuva que possua uma área de captação de 25 m^2 seria capaz de coletar toda a água da chuva do mês de janeiro em Avaré se tivesse um volume de, pelo menos,

- a) 1000 L.
- b) 2000 L.
- c) 3000 L.
- d) 4000 L.
- e) 5000 L.

Comentário:

Vamos organizar as informações do enunciado:

Sabemos que a área de coleta representa 1 m^2 , logo o volume coletado na figura tem **base 1 m^2** e **altura** 200 mm (vamos converter em metros $200 \text{ mm} \div 1000 = 0,2 \text{ m}^3$)

Agora, basta calcular o volume:

Regra de três:

$$1 \quad -0,2$$

$$25 \quad -x$$

$$1x = 25 \cdot 0,2$$

$$x = 5 \text{ m}^3$$

Considerando que 1 m^3 corresponde a 1000 L, concluímos que **5 m^3 corresponderá a 5000 L.**

GABARITO E

73 – (2º Simulado Geral. 2020. Vunesp) Uma caixa d'água, no formato interno de paralelepípedo reto retangular, tem como dimensões 3 m, 2 m e 1,5 m. Nessa caixa, há $1,02 \text{ m}^3$ de água, e ela será alimentada com água à razão de $2,1 \text{ m}^3$ por hora, até ficar totalmente cheia. O tempo necessário em que ela receberá água, até ficar cheia, será de

- a) 03 horas e 04 minutos.
- b) 03 horas e 20 minutos.
- c) 03 horas e 48 minutos.
- d) 04 horas e 06 minutos.
- e) 04 horas e 20 minutos.

Comentário:

Primeiro vamos calcular a capacidade da caixa d'água através das suas dimensões:

$$3 \times 2 \times 1,5 = 9 \text{ m}^3$$

Sabemos que nessa caixa d'água há $1,02 \text{ m}^3$ de água, logo, faltam para completá-la

$$9 - 1,02 = 7,98 \text{ m}^3$$

Ela será enchida com água à razão de $2,1 \text{ m}^3$ por hora

Agora vamos calcular o tempo até ficar totalmente cheia, lembrando que faltam $7,98 \text{ m}^3$ e o enchimento se dá $2,1 \text{ m}^3$ por hora:

$$7,98 \div 2,10 \text{ (cortamos a vírgula e acrescentamos um zero)}$$

$$798 \div 210 = 3,8 \text{ horas}$$

1 hora = 60 minutos, logo, 0,8 corresponde a $60 \times 0,8 = 48 \text{ minutos}$

3 horas e 48 minutos

GABARITO C

74 – (2º Simulado Geral. 2020. Outras. Adaptada) Em uma eleição, à qual concorriam três candidatos, votaram 15.000 eleitores. O candidato A obteve 3.760 votos, o B, 6.450 votos e o C 2.990 votos.

A porcentagem de votos brancos ou nulos foi de:

- a) 12%.
- b) 10%.
- c) 15%.
- d) 18%.
- e) 16%.

Comentário:

Vamos lá!

Total de votos em todos os candidatos:

Candidato A 3760 + Candidato B 6450 + Candidato C = **13200 votos**

Sabemos que nesta eleição votaram 15000 eleitores, isto é

$15000 - 13200 = \mathbf{1800 \text{ votos brancos ou nulos}}$

A porcentagem de votos brancos ou nulos foi de?

Regra de três:

15000 - 100%

1800 - x

$$15000x = 1800 \cdot 100$$

$$15000x = 180000$$

$$x = 180000 \div 15000$$

$$x = \mathbf{12\%}$$

GABARITO A

75 – (2º Simulado Geral. 2020. Vunesp) O total de 340 bolinhas, sendo 180 na cor branca e o restante na cor preta, será totalmente distribuído em sacolinhas, de forma que em cada uma tenha x unidades de bolinhas na cor branca e y unidades de bolinhas na cor preta. Se todas as sacolinhas deverão conter o menor número de bolinhas possível, a diferença x – y deverá ser igual a

- a) 1.
- b) 2.
- c) 3.
- d) 4.
- e) 5.

Comentário:

Vamos lá!

340 bolinhas – **180 bolinhas brancas = 160 bolinhas pretas**

MDC:

180, 160 | 2

90, 80 | 2

45, 40 | 5

9, 8 | $2 \times 2 \times 5 = 20$ **sacolinhas com 9 bolinhas brancas e 8 bolinhas pretas**

A diferença $x - y$ deverá ser igual a

Bolinhas brancas 9 – 8 bolinhas pretas = **1**

GABARITO A

76 – (2º Simulado Geral. 2019. Vunesp) Um observador percebeu que, em um grupo de 3 pássaros de um mesmo ninho, um deles sai do ninho e volta a cada 65 segundos, outro sai e volta a cada 70 segundos e o terceiro sai e volta a cada 84 segundos. O observador marcou que às 10h os 3 pássaros estavam no ninho, logo, a próxima vez que os 3 pássaros estarão no ninho será às

- a) 10h35.
- b) 11h02.
- c) 11h31.
- d) 12h15.
- e) 13h14.

Comentário:

MMC:

65, 70, 84 | 2

65, 35, 42 | 2

65, 35, 21 | 3

65,35,7|5

13,7,7|7

13,1,1|13

1,1,1| $2 \times 2 \times 3 \times 5 \times 7 \times 13 = 5460$ segundos

60 segundos correspondem a 1 minuto

$5460 \div 60 = 91$ minutos

60 minutos correspondem a 1 hora

1 hora e 31 minutos

A próxima vez que os 3 pássaros estarão no ninho será às?

10:00 horas + 1 hora e 31 minutos = **11 horas e 31 minutos**

GABARITO C

INFORMÁTICA

77 - (2º Simulado Geral. 2021. Vunesp) Quando estivermos utilizando o MS-Windows 2010, podemos verificar os aplicativos que estão abertos

- A) na barra de Ferramentas.
- B) no Painel de Controle.
- C) na barra de Tarefas.
- D) na Barra de Apresentação.
- E) no explorador de Arquivos.

Comentário

A) na barra de Ferramentas.

INCORRETA. Não há no Windows 10 uma área chamada de “barra de ferramentas”.

B) no Painel de Controle.

INCORRETA. O painel de controle não tem a função de mostrar os aplicativos que estão abertos. Na verdade, ele é um recurso que permite instalar e desinstalar programas, configurar dispositivos de hardware e software do computador, além de conexões de rede, etc.

C) na barra de Tarefas.

CORRETA. De fato, a “barra de tarefas” mostra os aplicativos que estão sendo executados/abertos:



D) na Barra de Apresentação.

INCORRETA. Não existe essa barra no Windows 10.

E) no explorador de Arquivos.

INCORRETA. O explorador de arquivos não mostra os aplicativos abertos. Ele serve para gerenciamento de pastas e arquivos.

GABARITO C

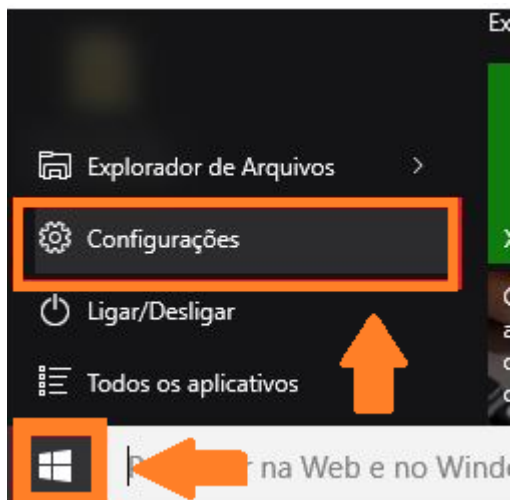
78 - (2º Simulado Geral. 2016. Outras) Assinale a alternativa que corresponde à configuração de backup no Windows 10.

- A) Selecionar o botão Iniciar > Configurações > Atualização e Segurança > Backup.
- B) Selecionar o botão Iniciar > Configurações > Personalização > Iniciar.
- C) Abrir o Explorador de Arquivos e arrastar os arquivos para uma pasta do OneDrive.
- D) Selecionar o botão Iniciar > Configurações > Contas > Opções de Entrada.
- E) Selecionar o botão Iniciar > Google Drive.

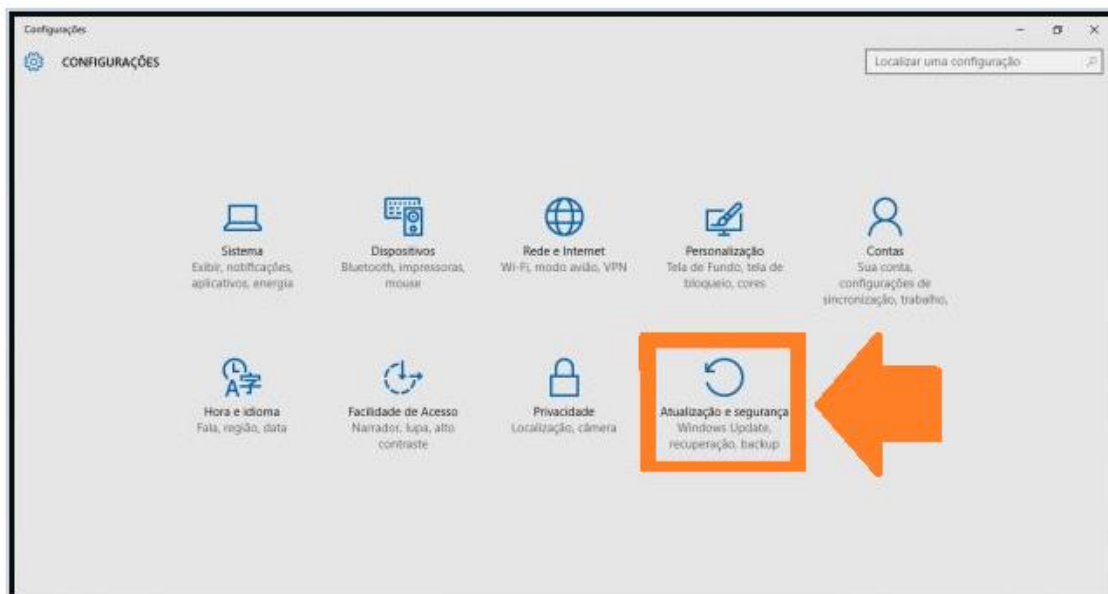
Comentário

Para configurar o backup devemos Selecionar o botão Iniciar > Configurações > Atualização e Segurança > Backup

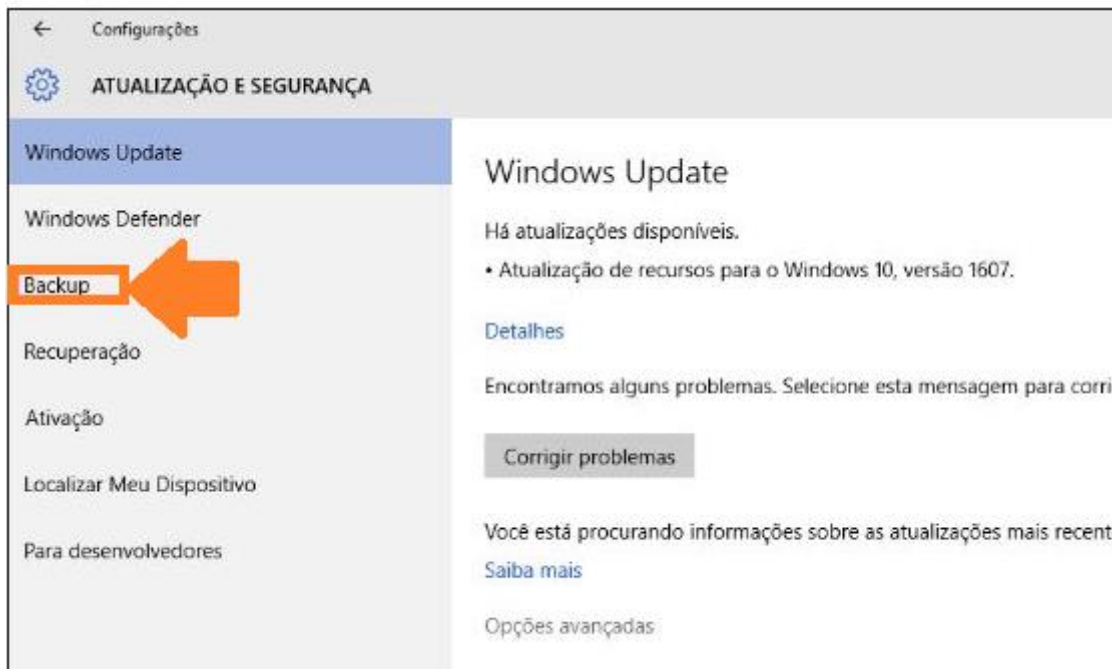
1º) Selecionar “configurações” no botão iniciar:



2º) Depois acessar “Atualização e Segurança”:



3º) Depois em “Backup”:



GABARITO A

79 - (2º Simulado Geral. 2016. Adaptada) O Microsoft Windows 10 introduziu em uma de suas atualizações um agente digital que com a função de ajudar o usuário a realizar tarefas como enviar lembretes com base na hora, em locais ou em pessoas; rastrear pacotes, interesses e voos; enviar e-mails e SMSs; gerenciar o calendário; criar e gerenciar listas; encontrar fatos, arquivos, locais e informações. Esse agente digital pode ser controlado por voz ou pelo teclado e seu nome é:

- A) Edge.
- B) Cortana.
- C) Talk.
- D) Siri.
- E) Virtulina

Comentário

A) Edge.

INCORRETA. O “Edge” é o navegador padrão da Microsoft no Windows 10 que substituiu o Internet Explorer.

B) Cortana.

CORRETA. Vejamos a exata definição de cortana pelo suporte da Microsoft:

A Cortana é a assistente de produtividade pessoal da Microsoft que o ajudará a economizar tempo e se concentrar no que é mais importante.

Para começar, selecione o ícone da **Cortana** na barra de tarefas. Se não souber o que dizer, tente perguntar "O que você pode fazer?"

Veja algumas coisas que a Cortana pode fazer por você:

- Gerenciar seu calendário e manter sua agenda atualizada.
- Participar de uma reunião no Microsoft Teams ou descobrir com quem será a sua próxima reunião.
- Criar e gerenciar listas.
- Configurar alarmes e lembretes.
- Localizar dados, definições e informações.
- Abrir aplicativos no computador.

C) Talk.

INCORRETA. Invenção da banca.

D) Siri.

INCORRETA. "Siri" é o assistente virtual da Apple.

E) Virtulina

INCORRETA. Invenção da banca.

GABARITO B

80 - (2º Simulado Geral. 2016. Outras) Clicar com o botão esquerdo do mouse sobre a pasta RASCUNHO em (C:) e, sem soltar o botão, arrastar para a pasta FINALIZADO em (C:), usando o Explorador de Arquivos, faz com que:

- A) o conteúdo da pasta RASCUNHO seja eliminado de (C:) e copiado para a pasta FINALIZADO.
- B) a pasta RASCUNHO seja copiada para a pasta FINALIZADO.
- C) a pasta RASCUNHO seja transferida para a área de transferência da pasta FINALIZADO.
- D) os arquivos da pasta RASCUNHO sejam eliminados.
- E) a pasta RASCUNHO seja eliminada de (C:) e os seus arquivos transferidos para a área de transferência.

Comentário

Questão boa para revisarmos as funções de mover e copiar objetos usando o botão esquerdo do mouse.

ARRASTAR ENTRE UNIDADES DIFERENTES	COPIA
ARRASTAR ENTRE UNIDADES DIFERENTES + SHIFT	MOVE
ARRASTAR NO MESMO VOLUME	MOVE
ARRASTAR NO MESMO VOLUME + CTRL	COPIA
ARRASTAR + ALT	CRIA ATALHO

No caso da nossa questão, a pasta foi arrastada da unidade “c:” para a mesma unidade “c:”, ou seja, a pasta será movida. E quando é movida, ela é excluída da origem e uma cópia é feita no destino.

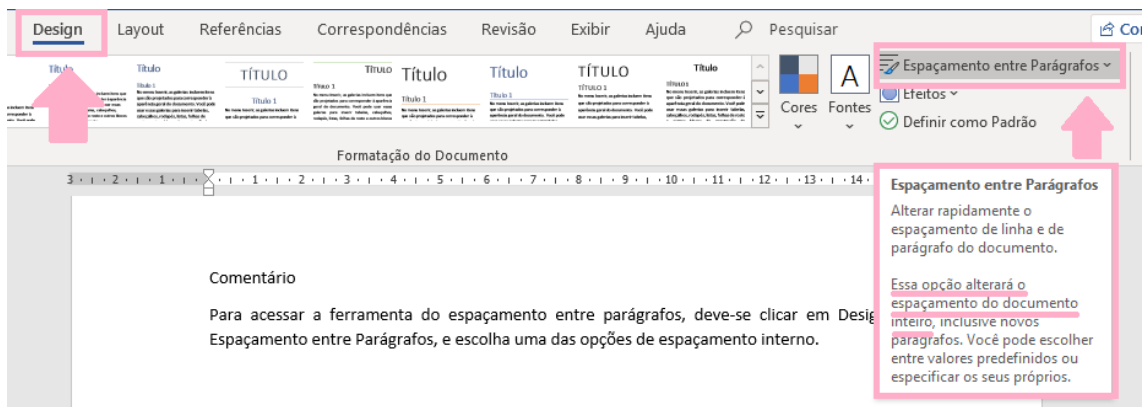
GABARITO A

81 - (2º Simulado Geral. 2016. Outras) Considerando o Microsoft Word 2016, assinale a alternativa que indica o procedimento efetuado para alterar o espaçamento entre linhas de um documento inteiro, sem selecionar o texto do documento.

- A) Clique em Design > Espaçamento entre Parágrafos, e escolha uma das opções de espaçamento interno.
- B) Clique em Inserir > Espaçamento de Linha e Parágrafo, e escolha uma das opções de espaçamento interno.
- C) Selecione os parágrafos que você deseja alterar, clique em Página Inicial > Espaçamento de Linha e Parágrafo, e escolha uma das opções.
- D) Clique em Página Inicial > Parágrafo > Marcadores ou Numeração, e escolha uma das opções.
- E) Não é possível alterar o espaçamento entre linhas de um documento inteiro sem selecionar o respectivo texto.

Comentário

Para acessar a ferramenta do espaçamento entre parágrafos, deve-se clicar em Design > Espaçamento entre Parágrafos, e escolha uma das opções de espaçamento interno.



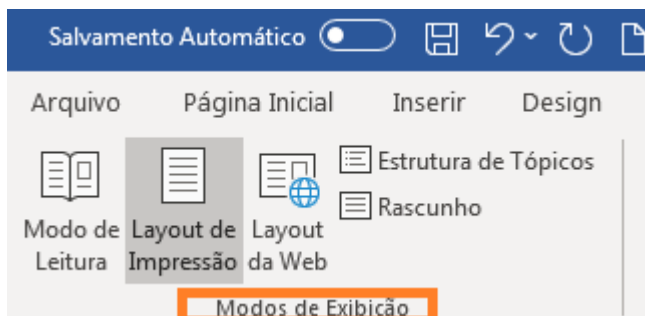
GABARITO A

82 - (2º Simulado Geral. 2016. Outras) No processador de textos Word 2016, são modos de exibição de documentos:

- A) rascunho e estrutura de tópicos.
- B) layout da web e revisão.
- C) retrato e paisagem.
- D) negrito e sublinhado.
- E) justificar e centralizar.

Comentário

O modo de exibição dos documentos pode ser acessado na guia Exibir, sendo certo que temos 5 tipos:



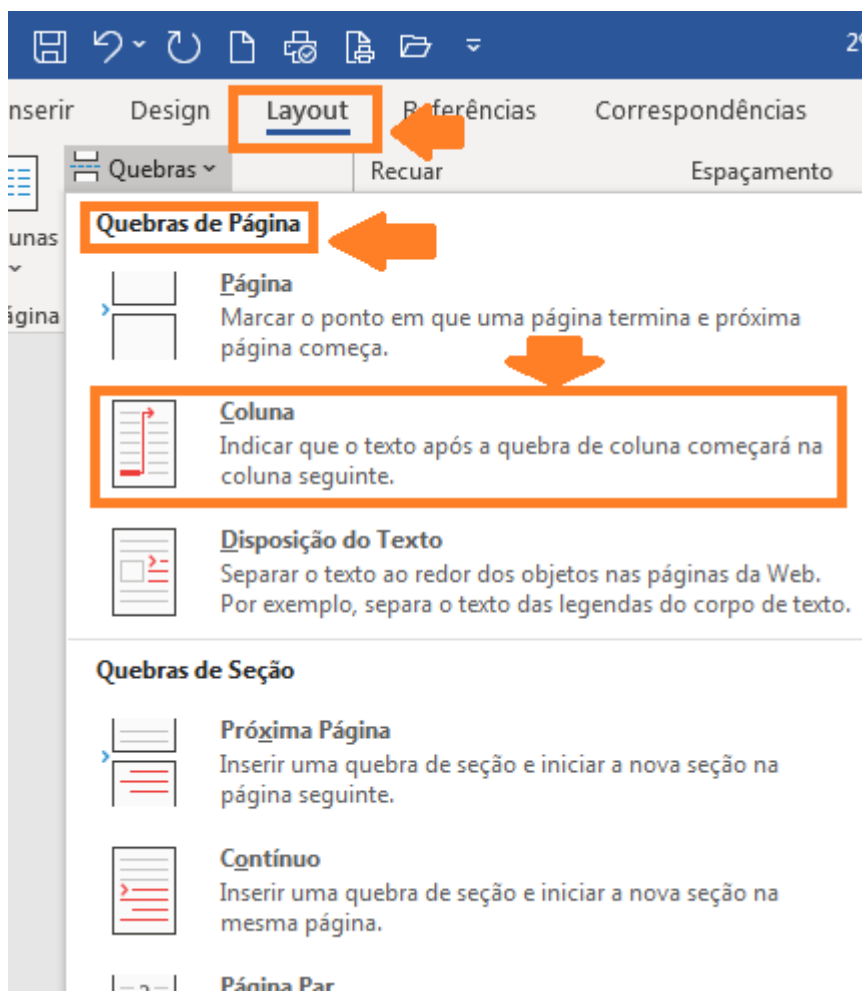
Assim, são modos de exibição de documentos rascunho e estrutura de tópicos.

GABARITO A

83 - (2º Simulado Geral. 2016. Outras) João foi solicitado a digitar um texto em duas colunas, com informações acerca de como evitar acidentes de trabalho. João iniciou um novo documento em branco utilizando o Microsoft Word 2016 e, na sequência, utilizou os comandos para configurar o documento em duas colunas de mesmo tamanho. Em seguida, digitou todo o texto na coluna da esquerda. Ao concluir a digitação, para que o texto não ficasse apenas nessa coluna, resolveu quebrar o texto a partir do cursor, de forma que, do ponto em que o cursor se encontrava em frente, o texto pudesse iniciar na coluna da direita. Para realizar essa ação, João posicionou o cursor no ponto a partir do qual o texto devia ser quebrado e clicou na aba

- A) Inserir, em seguida, na opção Quebra de Colunas a partir do Cursor.
- B) Inserir, em seguida na opção Quebras e, por último, na opção Coluna.
- C) Página Inicial e, em seguida, na opção Quebra de Colunas.
- D) Layout, em seguida na opção Quebras e, por último, na opção Coluna.
- E) Design, em seguida na opção Colunas e, por último, na opção Quebras.

Para realizar essa ação, João posicionou o cursor no ponto a partir do qual o texto devia ser quebrado e clicou na aba Layout, em seguida na opção Quebras e, por último, na opção Coluna:



GABARITO D

84 - (2º Simulado Geral. 2016. Outras) Sobre o Microsoft Word 2010, qual a tecla de atalho para aumentar e diminuir as fontes?

- A) Ctrl + > e Ctrl + <
- B) AltGr + > e AltGR <
- C) Ctrl + Shift + > e Ctrl +Shift + <
- D) Shift + > e Shift + <
- E) Alt + > Alt - <

Comentário

De acordo com o suporte office:

Aumentar o tamanho da fonte.	Ctrl+Shift+Colchete angular direito (>)
Diminuir o tamanho da fonte.	Ctrl+Shift+Colchete angular esquerdo (<)

GABARITO C

85 - (2º Simulado Geral. 2016. Outras) Ao ser aplicada a fórmula a seguir =MEDIA(SOMA(A5:A7);SOMA(A5:A6);SOMA(A6:A7)) numa planilha do Microsoft Excel 2016 e informar respectivamente os valores (6, 10, 21) para as células (A5,A6,A7), qual será o resultado final?

- A) 23.
- B) 28.
- C) 26,5.
- D) 30.
- E) 31.

Comentário

A função Média é a média aritmética, cujo cálculo se dá por meio da adição de um grupo de números e, em seguida, da divisão pela contagem desses números. Por exemplo, a média de 2, 3, 3, 5, 7 e 10 é 30 dividido por 6, que é 5.

E a função Soma faz a adição dos elementos utilizados.

Vamos ao cálculo:

=MEDIA(SOMA(A5:A7);SOMA(A5:A6);SOMA(A6:A7))
=MEDIA(SOMA(A5 a A7);SOMA(A5 a A6);SOMA(A6 a A7))
=MEDIA((A5 + A6 + A7);(A5 + A6);(A6 + A7))
=MEDIA((6 + 10 + 21);(6 + 10);(10 + 21))
=MEDIA(37;16;31)
= (37 + 16 + 31) / 3
= 84 / 3
= 28

GABARITO B

86 - (2º Simulado Geral. 2016. Outras) Calcula o número de células não vazias em um intervalo que compreende a uma determinada condição. Que fórmula do EXCEL estamos falando?

- A) CONT.CÉLULAS
- B) CONT.VALORES
- C) CONT.CONDIÇÃO
- D) CONT.SE
- E) CONT.NUM

Comentário

A) CONT.CÉLULAS

INCORRETA. Não existe essa função no Excel.

B) CONT.VALORES

CORRETA. De fato, a função Cont.Valores conta o número de células que não estão vazias em um intervalo.

C) CONT.CONDIÇÃO

INCORRETA. Não tem essa função no Excel.

D) CONT.SE

INCORRETA. A função Cont.Se é usada para contar o número de células que atendem a um critério; por exemplo, para contar o número de vezes que uma cidade específica aparece em uma lista de clientes.

Na forma mais simples, a função CONT.SE informa:

=CONT.SE(Onde você quer procurar?; O que você quer procurar?)

Por exemplo:

=CONT.SE(A2:A5;"Londres")

=CONT.SE(A2:A5;A4)

E) CONT.NUM

INCORRETA. Essa função conta o número de células que contém números.

GABARITO B

87 - (2º Simulado Geral. 2016. Outras) No Microsoft Outlook 2010, para notificar outras pessoas sobre ausências temporárias, como período de férias, para que as pessoas que enviaram o e-mail saibam que você não responderá às suas mensagens imediatamente, é necessário configurar

- A) Social Connector.
- B) Calendário.
- C) Adicionar Lembrete.
- D) Respostas Automáticas.
- E) Compromisso.

Comentário

A) Social Connector.

INCORRETA. O Outlook Social Connectors eve para conectar o MS- Outlook 2010 às redes sociais comerciais e pessoais do usuário.

B) Calendário.

INCORRETA. A ferramenta “Calendário” serve para gerenciar os compromissos do usuário.

C) Adicionar Lembrete.

INCORRETA. Essa ferramenta serve para permitir a definição de lembretes para compromissos marcados pelo usuário.

D) Respostas Automáticas.

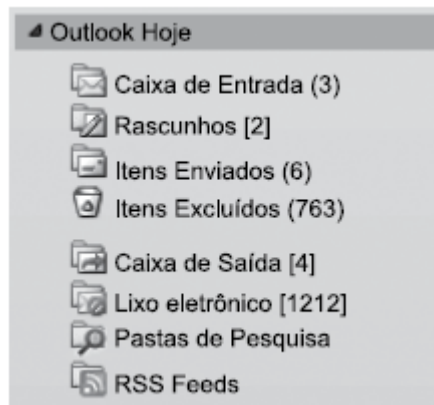
CORRETA. De fato, esse recurso “Respostas Automáticas” serve para enviar respostas automáticas de Ausência Temporária, de forma que quando as pessoas enviarem qualquer e-mail para o usuário tenham ciência que não receberão resposta imediata.

E) Compromisso.

INCORRETA. Compromissos consistem nas atividades que o usuário agenda em seu calendário.

GABARITO D

88 - (2º Simulado Geral. 2016. Vunesp) Observe o painel de navegação de um importante gerenciador de correio eletrônico, apresentado na figura a seguir.



Assinale a alternativa que contém, respectivamente, a quantidade de e-mails recebidos, mas ainda não lidos, e e-mails redigidos, mas que ainda não foram enviados, pois o computador encontra-se sem acesso à Internet.

- A) 3; 4.
- B) 3; 6.
- C) 2; 6.
- D) 6; 4.
- E) 4; 3.

Comentário

A quantidade de e-mails recebidos, mas ainda não lidos, é mostrada pela pasta “Caixa de Entrada”. No caso, portanto, temos 3.

Por sua vez, os e-mails redigidos, mas que ainda não foram enviados, pois o computador encontra-se sem acesso à Internet, são mostrados pela pasta “Caixa de Saída”. No caso, temos 4.

Portanto, 3 e 4 respectivamente.

GABARITO A

89 - (2º Simulado Geral. 2016. Vunesp) Observe a página a seguir, acessada com o navegador Google Chrome versão 46, na sua configuração padrão:



O URL do link que permite visualizar o edital do concurso é

- A) www.vunesp.com.br/viewer/visualiza.html?file=/CPIR1501/CPIR1501_306_030245.pdf
- B) Edital de Abertura de Inscrições (EAI) – Inscrições de 03/11 até 11/12/2015.
- C) CPIR1501_306_030245.pdf
- D) www.vunesp.com.br
- E) www.vunesp.com.br/CPIR1501/

Comentário

Cuidado para não cair nessa pegadinha!!!

Veja que na figura o cursor está sendo exibido com o formato de uma mãozinha. Isso significa que ele está sobre um hiperlink. Ao clicar sobre esse hiperlink, o usuário é direcionado para outra página da internet, relacionada ao assunto do texto ou figura onde foi clicado.

Só que a URL do link não é o nome do arquivo “Edital de abertura de inscrições...”, mas sim aquele mostrado na barra de status, localizada na barra inferior da janela, ou seja, www.vunesp.com.br/viewer/visualiza.html?file=/CPIR1501/CPIR1501_306_030245.pdf.

GABARITO A

90 - (2º Simulado Geral. 2019. Vunesp) Uma das formas recorrentes de Phishing durante a navegação na Internet é o envio de e-mails em nome de instituições financeiras, que levam o usuário para uma página falsa, onde são solicitados e roubados os seus dados pessoais e financeiros. Como um dos passos para prevenção desse golpe, o usuário pode verificar se a página acessada utiliza um protocolo de conexão segura. Para tal, ele deve certificar-se de que a URL da página

- A) começa com “http://”.
- B) começa com “https://”.
- C) termina com “.com”.
- D) termina com “.html”.
- E) termina com “.php”.

Comentário

O usuário deverá se certificar de que a URL da página começa com “https://”, pois este prefixo indica a utilização do protocolo HTTP com o SSL (Secure Socket Layer), que é um protocolo usado para implementar criptografia nas informações trocadas, o que aumenta a segurança.

GABARITO B

RACIOCÍNIO LÓGICO

91 – (2º Simulado Geral. 2021. Outras) Considere as seguintes proposições:

p: J.B. é soldado PM.

q: B.J. é cabo PM.

Se ambas as proposições, p e q, têm valor lógico verdadeiro, qual das proposições a seguir tem valor lógico verdadeiro?

- a) Se J.B. não é soldado PM, então B.J. é cabo PM.
- b) J.B. é soldado PM e B.J. não é cabo PM.
- c) Se J.B. é soldado PM, então B.J. não é cabo PM.

d) J.B. não é soldado PM ou B.J. não é cabo PM.

e) J.B. não é soldado PM e B.J. não é cabo PM.

Comentário:

Inicialmente sabemos que as duas proposições são verdadeiras:

p: J.B. é soldado PM = **V**

q: B.J. é cabo PM = **V**

Tabela Verdade

p	q	$p \wedge q$	$p \vee q$	$p \underline{\vee} q$	$p \rightarrow q$	$p \leftrightarrow q$
V	V	V	V	F	V	V
V	F	F	V	V	F	F
F	V	F	V	V	V	F
F	F	F	F	F	V	V

Legenda Siga

- \wedge = conjunção (será verdadeira se ambas as proposições forem verdadeiras).
- \vee = disjunção inclusiva (só será falsa quando ambas forem falsas).
- $\underline{\vee}$ = disjunção exclusiva (só será falso quando os valores forem iguais).
- \rightarrow = condicional (só será falsa quando a primeira for verdadeira e a segunda for falsa).
- \leftrightarrow = bicondicional (será verdadeira quando ambos os valores lógicos forem iguais).

Vamos examinar as alternativas:

a) **Se** J.B. não é soldado PM, **então** B.J. é cabo PM. = **V**

F

V

CORRETA.

Estamos diante de uma **condicional** (Se... então " \rightarrow ")

Constatamos através da tabela verdade que a **condicional** só será falsa quando a primeira for verdadeira e a segunda for falsa.

b) J.B. é soldado PM **e** B.J. não é cabo PM. = **F**

V

F

INCORRETA.

Estamos diante de uma **conjunção (e “^”)**

Constatamos através da tabela verdade que a **conjunção só será verdadeira se as duas proposições forem verdadeiras.**

c) **Se J.B. é soldado PM, então B.J. não é cabo PM. = F**

V

F

INCORRETA.

Estamos diante de uma **condicional (Se... então “->”)**

Constatamos através da tabela verdade que a **condicional só será falsa quando a primeira for verdadeira e a segunda for falsa.**

d) **J.B. não é soldado PM ou B.J. não é cabo PM. = F**

F

F

INCORRETA.

Estamos diante de uma **disjunção inclusiva (ou “v”)**

Constatamos através da tabela verdade que a **disjunção inclusiva só será falsa quando ambas forem falsas.**

e) **J.B. não é soldado PM e B.J. não é cabo PM. = F**

F

F

INCORRETA.

Estamos diante de uma **conjunção (e “^”)**

Constatamos através da tabela verdade que a **conjunção só será verdadeira se as duas proposições forem verdadeiras.**

GABARITO A

92 – (2º Simulado Geral. 2020. Outras) Conjunções são proposições compostas em que há a presença do conectivo “e” e podem ser representadas pelo símbolo “^”. Sendo assim, assinale a alternativa CORRETA.

a) Se P é verdadeira e Q é verdadeira, então $P \wedge Q$ é falsa.

b) Se P é verdadeira e Q é falsa, então $P \wedge Q$ é falsa.

- c) Se P é falsa e Q é falsa, então $P \wedge Q$ é verdadeira.
- d) Se P é falsa e Q é verdadeira, então $P \wedge Q$ é verdadeira.
- e) $P \wedge Q$ só será verdadeira se P e Q forem falsas.

Comentário:



Tabela Verdade

p	q	$p \wedge q$	$p \vee q$	$p \vee \neg q$	$p \rightarrow q$	$p \leftrightarrow q$
V	V	V	V	F	V	V
V	F	F	V	V	F	F
F	V	F	V	V	V	F
F	F	F	F	F	V	V

a) Se P é verdadeira e Q é verdadeira, então $P \wedge Q$ é falsa. = V

INCORRETA.

Conforme tabela verdade a conjunção será verdadeira se ambas as proposições forem verdadeiras.

b) Se P é verdadeira e Q é falsa, então $P \wedge Q$ é falsa. = F

CORRETA.

Conforme tabela verdade a conjunção será falsa se a primeira proposição for verdadeira e a segunda for falsa.

c) Se P é falsa e Q é falsa, então $P \wedge Q$ é verdadeira. = F

INCORRETA.

Conforme tabela verdade a conjunção será verdadeira se ambas as proposições forem verdadeiras. Logo, sendo pelo menos uma falsa, proposição será falsa.

d) Se P é falsa e Q é verdadeira, então $P \wedge Q$ é verdadeira. = F

INCORRETA.

Conforme tabela verdade a conjunção será falsa se a primeira proposição for falsa e a segunda for verdadeira.

e) $P \wedge Q$ só será verdadeira se P e Q forem falsas. = F

INCORRETA.

Conforme tabela verdade a conjunção será falsa se ambas as proposições forem falsas.

GABARITO B

93 – (2º Simulado Geral. 2021. Vunesp) Considere as proposições p e q , em que: p : o dia está ensolarado e a temperatura é baixa. q : é inverno.

A negação da condicional $p \rightarrow q$ está corretamente representada por:

- a) se o dia não está ensolarado ou a temperatura não está baixa, então não é inverno.
- b) se o dia não está ensolarado ou a temperatura não está baixa, então é inverno.
- c) se o dia não está ensolarado e a temperatura não está baixa, então é inverno.
- d) o dia não está ensolarado ou a temperatura não é baixa e é inverno.
- e) o dia está ensolarado e a temperatura é baixa e não é inverno.

Comentário:

A **condicional** que trata o enunciado é: $p \rightarrow q$

"se o dia está ensolarado e a temperatura é baixa, é inverno."

Na negação da condicional (\rightarrow) mantém a 1ª proposição e negamos o consequente e juntamos com a conjunção (e " \wedge "). Vejamos:

$p \wedge \sim q$ = "o dia está ensolarado e a temperatura é baixa, e não é inverno."

GABARITO E

94 – (2º Simulado Geral. 2021. Vunesp) Uma proposição equivalente a “Se acordei cedo e me alimentei, então tenho um dia produtivo” é a proposição:

- a) Não tenho um dia produtivo e não acordei cedo e não me alimentei.
- b) Tenho um dia produtivo e não acordei cedo e não me alimentei.
- c) Se não tenho um dia produtivo, então não acordei cedo ou não me alimentei.
- d) Se não tenho um dia produtivo, então não acordei cedo e não me alimentei.
- e) Se tenho um dia produtivo, então acordei cedo ou me alimentei.

Comentário:

As equivalências da condicional são as seguintes:

* Contrapositiva: Se p então q ($p \rightarrow q$) = Se não q então não p ($\sim q \rightarrow \sim p$), isto é, negamos ambas as proposições e invertemos as posições.

* Disjunção: Se p então q ($p \rightarrow q$) = Não p ou q ($\sim p \vee q$)

Analisando as alternativas notamos que as alternativas "a" e "b" se trata de conjunções e as outras "c", "d" e "e" de condições, logo, vamos aplicar o método da condicional contrapositiva.

“Se acordei cedo e me alimentei, então tenho um dia produtivo” $p \rightarrow q \wedge r$

Utilizando a equivalência:

$$\sim q \rightarrow \sim (p \wedge r)$$

Concluindo, aplicamos a Lei de Morgan substituindo na negação da conjunção (e " \wedge ") para disjunção (ou " \vee "):

$$\sim q \rightarrow \sim p \vee \sim r$$

“Se não tenho um dia produtivo, então não acordei cedo ou não me alimentei.”

GABARITO C

95 – (2º Simulado Geral. 2021. Vunesp) Considere a afirmação: Se estudei muito para o concurso, então não pude lavar o tapete. Uma afirmação equivalente a esta é

- a) Se pude lavar o tapete, então não estudei muito para o concurso.
- b) Se não estudei muito para o concurso, então pude lavar o tapete.
- c) Ou estudei muito para o concurso ou não pude lavar o tapete.
- d) Estudei muito para o concurso e não pude lavar o tapete.
- e) Pude lavar o tapete e não estudei muito para o concurso.

Comentário:

As equivalências da condicional são as seguintes:

* Contrapositiva: Se p então q ($p \rightarrow q$) = Se não q então não p ($\sim q \rightarrow \sim p$), isto é, negamos ambas as proposições e invertemos as posições.

* Disjunção: Se p então q ($p \rightarrow q$) = Não p ou q ($\sim p \vee q$)

Em rápida observação notamos que em nenhuma das alternativas temos uma disjunção (ou "v"), logo, vamos aplicar a contrapositiva. Vejamos:

“Se estudei muito para o concurso, então não pude lavar o tapete.” = $p \rightarrow q$

Utilizando a equivalência:

$\sim q \rightarrow \sim p$ = “Se pude lavar o tapete, então não estudei muito para o concurso”

GABARITO A

96 – (2º Simulado Geral. 2021. Vunesp) A negação da afirmação “Todos estão comigo ou sairei sozinho.” é a afirmação:

- a) Ninguém está comigo ou não sairei sozinho.
- b) Alguém está comigo ou sairei sozinho.
- c) Alguém está comigo e sairei sozinho.
- d) Ninguém está comigo e não sairei sozinho.
- e) Alguém não está comigo e não sairei sozinho.

Comentário:

O enunciado aponta uma **disjunção (ou "v")**:

"**Todos** estão comigo **ou** sairei sozinho."

Vamos destacar que a 1ª proposição trás o **quantificador "Todos"**, logo, devemos observar que se trata de um quantificador universal positivo e sua negação será um quantificador existencial negativo.

Negação de todo, algum e nenhum

PROPOSIÇÃO	NEGAÇÃO
Todo... é...	Algum... não é... Pelo menos um... não é... Existe... que não é...
Nenhum... é...	Algum... é... Pelo menos um... é... Existe... que é...

Negação da **disjunção (ou "v")**:

Aplicamos a negação de **"Todo"**, no caso será **"Algum... não é..."**

Negamos a 1ª parte e negamos a 2ª parte e substituímos o conectivo **"ou"** pelo conectivo **"e"**.
Vejam os:

"**Todos** estão comigo **ou** sairei sozinho." = **"Alguém não** está comigo **e** não sairei sozinho."

GABARITO E

97 – (2º Simulado Geral. 2020. Outras. Adaptada) Segundo o raciocínio lógico, por definição, a negação da proposição composta “Matemática é fácil ou Física tem poucas fórmulas” é dada por

- a) “Matemática é fácil e Física não tem poucas fórmulas”.
- b) “Matemática não é fácil e Física tem poucas fórmulas”.
- c) “Matemática não é fácil e Física não tem poucas fórmulas”.
- d) “Matemática não é fácil ou Física não tem poucas fórmulas”.
- e) “Matemática é fácil ou Física tem poucas fórmulas”.

Comentário:

Estamos diante de uma **disjunção (ou "v")**:

“Matemática é fácil **ou** Física tem poucas fórmulas” = **p v q**

Aplicando a Lei de Morgan, para negar uma disjunção (ou "v"), basta negar as duas proposições e trocar o conectivo **ou "v"** pelo conectivo **e "∧"**.

“Matemática não é fácil e Física não tem poucas fórmulas” = $\sim p \wedge \sim q$

GABARITO C

98 – (2º Simulado Geral. 2021. Vunesp) Considere verdadeiras as afirmações I, II e III.

- I. Se Francisco é mecânico, então Geraldo é encanador.
- II. Se Heitor é vendedor, então Geraldo não é encanador.
- III. Se Heitor não é vendedor, então José é pedreiro.

Considere falsidade a afirmação a seguir.

- IV. Se Lucas é eletricitista, então José é pedreiro.

A partir dessas informações, é correto concluir que

- a) Lucas não é eletricista.
- b) Geraldo é encanador.
- c) Francisco não é mecânico.
- d) José é pedreiro.
- e) Heitor não é vendedor.

Comentário:

Analisando o enunciado notamos que todas as afirmativas são **condicionais (Se... então... "=>")**

Vamos lá!



Tabela Verdade

p	q	$p \wedge q$	$p \vee q$	$p \vee \neg q$	$p \rightarrow q$	$p \leftrightarrow q$
V	V	V	V	F	V	V
V	F	F	V	V	F	F
F	V	F	V	V	V	F
F	F	F	F	F	V	V

IV. **Se** Lucas é eletricista, **então** José é pedreiro. = F

V

F

Segundo a tabela verdade a condicional só será falsa quando a primeira for verdadeira e a segunda for falsa.

Lucas é eletricista = V

José é pedreiro = F

III. **Se** Heitor não é vendedor, **então** José é pedreiro. = V

F

V

Sabemos que José é pedreiro é verdadeiro, logo, a 1ª parte deverá ser falsa.

Heitor não é vendedor = F

II. **Se** Heitor é vendedor, **então** Geraldo não é encanador. = V

V

V

Sabemos que Heitor é vendedor, logo, a 2ª parte deverá ser verdadeira

Geraldo não é encanador = V

I. **Se** Francisco é mecânico, **então** Geraldo é encanador. = V

F

V

Sabemos que Geraldo é encanador é verdadeira, logo, a 1ª parte deverá ser falsa.

Francisco é mecânico = F

GABARITO C

99 – (2º Simulado Geral. 2021. Vunesp) Qual das proposições a seguir é a negação da proposição: “Todo policial militar é um exímio atirador.”?

- a) Todo policial militar não é um exímio atirador.
- b) Nenhum policial militar é um exímio atirador.
- c) Pelo menos um policial militar é um exímio atirador.
- d) Nenhum policial militar não é um exímio atirador.
- e) Algum policial militar não é um exímio atirador.

Comentário:

Estamos diante do **quantificador "Todo"**, logo, devemos observar que se trata de um quantificador universal positivo e sua negação será um quantificador existencial negativo.

Negação de todo, algum e nenhum

PROPOSIÇÃO	NEGAÇÃO
Todo... é...	Algum... não é... Pelo menos um... não é... Existe... que não é...
Nenhum... é...	Algum... é... Pelo menos um... é... Existe... que é...

Posto isto, vamos substituir o **quantificador universal positivo "Todo"**, no caso para o **quantificador existencial negativo "Algum... não é..."**

Vejamos:

“Todo policial militar é um exímio atirador.” = **“Algum policial militar não é um exímio atirador”**

GABARITO E

100 – (2º Simulado Geral. 2021. Vunesp) Considere a sequência 222, 244, 286, 348, 431, 445, 499, 593, 628, ... em que todos os seus elementos têm três algarismos. Considere agora uma segunda sequência, que tenha o mesmo padrão de formação da sequência anterior, de maneira que seu primeiro elemento seja 333 e que todos os seus elementos têm três algarismos. O número de elementos dessa nova sequência compreendidos entre 600 e 800 é

- a) 2.
- b) 3.
- c) 4.
- d) 5.
- e) 6.

Comentário:

Vamos encontrar o padrão:

Notamos que cada termo criado se dá pela soma do termo anterior com o primeiro e o terceiro número em ordem inversa. Vejamos:

+ 22	+ 42	+ 62	+ 83	+ 14	+ 54	+ 94
222	244	286	348	431	445	499

Agora, vamos aplicar o mesmo padrão iniciando com o algarismo 333:

+ 33	+ 63	+ 94	+ 35	+ 85	+ 36	+ 96	+ 57	
333	366	429	523	558	643	679	775	832

O número de elementos dessa nova sequência compreendidos entre 600 e 800 é

- 643
- 679
- 775

GABARITO B